

Naturvärdesinventering NVI

Underlag för exploatering vid Töva, Sundsvalls kommun.



Kartläggning av biologisk mångfald enligt Svensk Standard 199000:2023
Rapport 2024-12-03



Beställare

Zoningpartners North AB
Sörnedansjö 237
864 95 Stöde
Organisationsnummer 556019–4808

Beställarens kontaktperson

Johan Brorsson
johan@montaro.com

Utförare

Naturcentrum AB
Västanvindsgatan 8
444 30 Stenungsund
Organisationsnummer 556294–9999
Tel. 010-220 12 00
ncab@naturcentrum.se

Projektledare: Veronica Jägbrant
Tel. 010-220 12 31
veronica.jagbrant@naturcentrum.se

Projektorganisation och kompetensbeskrivning

Veronica Jägbrant: fältinventering och rapport

Biolog och naturvärdesinventerare som arbetat med naturvärdesinventeringar sedan 2010 och inventering enligt SIS sedan 2021. Naturvetenskaplig magisterexamen i biologi.

Lilian Karlsson: granskning

Biolog och naturvärdesinventerare som arbetat med naturvärdesinventeringar enligt SIS sedan 2014. Naturvetenskaplig kandidatexamen i biologi, inriktning naturvårdsbiologi.

Kartmaterial

©Lantmäteriet

Omslagsbild

Bölesbäcken, utanför inventeringsområdet i nordväst.

Foton i rapporten

© Naturcentrum AB

Geodatamängder

Till denna naturvärdesinventering finns tillhörande geodatamängder i enlighet med SIS/TS 199002 levererade till Zoningpartners North AB datum 2024-12-03.

Denna rapport bör citeras

Jägbrant, V. 2024. Naturvärdesinventering NVI. Underlag för exploatering vid Töva, Sundsvalls kommun. PDF-rapport till Zoningpartners North AB 2024-12-03, 22 sidor.

Naturcentrums projektnummer

4239

Innehåll

1	Sammanfattning	4
2	Inledning	5
2.1	Uppdrag	5
2.2	Inventeringsområde	5
2.3	Befintliga underlag	7
2.3.1	Naturinventeringar och naturvårdsplaner	7
2.3.2	Beslutade områdesskydd och naturvårdsavtal	7
3	Genomförande och resultat	8
3.1	Naturvärdesbiotoper	8
3.1.1	Metodik och genomförande	8
3.1.2	Identifierade naturvärdesbiotoper och värdeelement	9
3.1.3	Objektkatalog för naturvärdesbiotoper	12
3.2	Generellt skyddade biotopskyddsområden	13
3.2.1	Metodik och genomförande	13
3.2.2	Identifierade generellt skyddade biotopskyddsområden	13
3.3	Arter	14
3.3.1	Metodik och genomförande	14
3.3.2	Termer, nomenklatur och förkortningar	15
3.3.3	Tidigare fynd av naturvårdsarter	15
3.3.4	Naturvårdsarter som noterats vid inventeringen	15
3.4	Landskapsområden	18
3.4.1	Metodik och genomförande	18
3.4.2	Resultat	18
3.5	Vattensystem	19
3.5.1	Metodik och genomförande	19
3.5.2	Resultat	19
4	Referenser	21
4.1	Publikationer	21
4.2	Officiella källor	21



1 Sammanfattning

Naturcentrum AB har på uppdrag av Zoningpartners North AB genomfört en kartläggning och värdering av biologisk mångfald. Kartläggningen ska utgöra underlag för detaljplan och eventuell exploatering av ett markområde sydost om byn Töva i Sundsvalls kommun.

Inventeringen utfördes 27–28 juni 2024. Inventeringsområdet återfinns på båda sidor av väg E14 mellan Sundsvall och Östersund, strax väster om centrala Sundsvall vid byn Töva. Inventeringsområdet är ca 13 ha stort. Inventeringen har omfattat bedömning av inventeringsområdets betydelse för biologisk mångfald med detaljeringsgrad medel. Betydelsen har klassificerats i en fyrgradig skala.

Utöver detta har inventeringen även omfattat att redovisa förekomster av naturvårdsarter och generellt skyddade biotopskyddsområden inom inventeringsområdet.

Bölesbäcken som rinner genom inventeringsområdet omfattas av strandskydd. Mer detaljerad beskrivning av Bölesbäcken och omgivande mark finns i ett PM (Jägbrant, 2024). Området omfattas inte av något tidigare beslutat områdesskydd av betydelse för biologisk mångfald. Tidigare gjorda naturinventeringar finns inte heller för det aktuella området. I Artportalen saknas tidigare uppgifter om fynd av naturvårdsarter inom eller i nära anslutning till inventeringsområdet.

Ett område som till ytan omfattar ca 0,001 ha inom inventeringsområdet avgränsades som naturvärdesobjekt. Det bedömdes ha högt naturvärde (naturvärdesklass 2). Objektet utgörs av ett naturligt vattendrag.

I inventeringsområdet finns ett objekt som utgör ett generellt skyddat biotopskyddsområde. Objektet är ett dike i brukad åkermark, klassat som *småvatten i jordbruksmark*.

Vid inventeringen noterades fem naturvårdsarter. Fyra av arterna är signalarter samt typiska arter för näringsrik granskog. Noteringar av dessa arter gjordes främst i anslutning till Bölesbäcken. Naturvårdsarten ormbär förekommer även i den brukade skogsmarken utanför registrerade naturvärdesbiotoper. Totalt sett, inklusive äldre uppgifter, har det påträffats en rödlistad art, brunklöver (NT) inom inventeringsområdet.

Inventeringsområdet ligger i gränslandet mellan två olika landskapsområden. Norr om inventeringsområdet breder jordbruksbygd ut sig i dalgången. Här är förekomsten av småbrutna, sedan länge hävdade öppna marker mer frekvent. Inslaget av äldre lövträd är betydligt högre än i omgivande skogslandskap. Jordbrukslandskapet bedöms därför var ett värdelandskap.

2 Inledning

2.1 Uppdrag

Naturcentrum AB har på uppdrag av Zoningpartners AB genomfört en kartläggning och värdering av biologisk mångfald. Kartläggningen ska utgöra underlag för exploatering av ett markområde i byn Töva, Sundsvalls kommun.

Kartläggningen har genomförts med stöd av krav och vägledning i SS 199000:2023. Leverans av datamängder följer krav enligt Teknisk specifikation TS 199002. Kartläggningen har omfattat de kartläggningstyper som framgår av tabell 1. Ytterligare förtydligande av metodik framgår under respektive kartläggningstyp.

Fältinventering och sammanställning har genomförts under följande tidsperiod: juni-oktober 2024. Tider för fältbesök framgår under respektive kartläggningstyp i avsnittet Genomförande och resultat.

Tabell 1. Kartläggningens överenskomna omfattning. Ytterligare förtydligande och beskrivning av eventuella tillägg finns i avsnittet om genomförande och resultat.

Kartläggningstyp	Förtydligande och tillägg
Naturvärdesinventering (NVI)	Detaljeringsgrad medel. Naturvärdesklass 1 till 4. Minsta karteringsenhet för naturvärdesbiotoper är 1 000 m ³ Detaljerad redovisning av artförekomst har ingått för alla värdearter.
Fördjupad inventering av generellt skyddade biotop-skyddsområden	Inmätning har gjorts med lägesnoggrannhet från handhållen gps. Omfattar objektsbeskrivningar.

2.2 Inventeringsområde

Inventeringsområdet är beläget sydost om byn Töva, strax väster om Sundsvall. Inventeringsområdet återfinns både norr och söder om väg E14, mellan Sundsvall och Östersund. Merparten av området utgörs av relativt unga skogar med sentida brukningshistorik. Söder om väg E14 finns inslag av jordbruksmark. Inventeringsområdet är ca 13,4 ha stort.

Inventeringsområdets läge framgår av figur 1 och dess avgränsning av figur 2.



Figur 1. Inventeringsområdets läge i landskapet, strax väster om centrala Sundsvall.



Figur 2. Inventeringsområdet.

2.3 Befintliga underlag

Relevant miljöinformation har eftersökts från officiella källor, dessa framgår under rubriken Referenser. Under respektive rubrik nedan presenteras känd miljöinformation som bedöms vara relevant för inventeringsområdet från officiella källor och från regionala, lokala eller övriga underlag.

Underlag från Artdatabanken har varit särskilt viktig när det gäller kännedom om artförekomster, se vidare under arter i avsnitt genomförande och resultat.

2.3.1 Naturinventeringar och naturvårdsplaner

Inga tidigare gjorda inventeringar eller naturvårdsplaner berör aktuellt område.

2.3.2 Beslutade områdesskydd och naturvårdsavtal

Inga beslutade områdesskydd eller naturvårdsavtal berör det aktuella området. Bölesbäcken berörs dock av strandskydd på 100 meter. Ett PM angående strandskydd finns sedan tidigare (Jägbrant 2024).



3 Genomförande och resultat

3.1 Naturvärdesbiotoper

3.1.1 Metodik och genomförande

Som underlag för att värdera och avgränsa naturvärdesbiotoper har hela inventeringsområdet genomströvats i fält. Biotoper, element, organismsamhällen, arter och andra relevanta företeelser har eftersökts aktivt och noggrant, så att naturvärdesbedömning och avgränsning har kunnat göras med god säkerhet. Naturvärdesbiotoperna har bedömts till olika naturvärdesklasser med stöd av noterade artvärden och biotopvärden.

Naturvärdesinventering i fält genomfördes vid följande tillfällen: 27–28 juni 2024.

Naturvärdesbedömning och avgränsning av naturvärdesbiotoper som sträcker sig utanför inventeringsområdet har delvis gjorts med stöd av fjärranalys och tillgänglig miljöinformation.

Naturvärdesbiotoper ner till en minsta karteringsenhet på 1 000 m² har avgränsats och redovisats.

Naturvärdesbedömningen har omfattat naturvärdesklass 1 till 4. Innebörden av de olika naturvärdesklasserna framgår av tabell 2.

Tabell 2. Naturvärdesklasser för naturvärdesbiotoper (källa SS 19900:2023).

Högre naturvärde		
Naturvärdesbiotoper	Högsta naturvärde Naturvärdesklass 1	Mycket stor särskild betydelse för biologisk mångfald Omfattar biotoper som har god överensstämmelse med ett referenstillstånd för naturliga ekosystem. Innehåller mycket goda livsmiljöer för naturvårdsarter och nästan alltid med inslag av rödlistade och hotade arter. Områden med högsta naturvärde är särskilt viktiga värdekärnor för biologisk mångfald i en nationell och regional grön infrastruktur. Varje enskilt område med denna naturvärdesklass bedöms vara av särskild betydelse för att upprätthålla biologisk mångfald på nationell eller global nivå.
	Högt naturvärde Naturvärdesklass 2	Stor särskild betydelse för biologisk mångfald Omfattar biotoper som har väsentliga kvaliteter, typiska för naturliga ekosystem. Innehåller goda livsmiljöer för naturvårdsarter, ofta med inslag av rödlistade och hotade arter. Områden med högt naturvärde är värdekärnor för biologisk mångfald i en nationell och regional grön infrastruktur. Varje enskilt område med denna naturvärdesklass bedöms vara av särskild betydelse för att upprätthålla biologisk mångfald på regional eller nationell nivå.
	Påtagligt naturvärde Naturvärdesklass 3	Påtaglig särskild betydelse för biologisk mångfald Omfattar biotoper som har typiska kvaliteter för naturliga ekosystem men som kan vara delvis påverkade eller saknar längre kontinuitet och därför inte uppfyller kriterier för naturvärdesklass 1 eller 2. Innehåller oftast livsmiljöer för naturvårdsarter. Bidrar till en nationell och regional grön infrastruktur för biologisk mångfald. Den totala arealen av dessa områden har särskild betydelse för att bevara biologisk mångfald i Sverige. Enskilda områden kan lokalt ha stor särskild betydelse för biologisk mångfald där landskapet i övrigt är påverkat och har brist på biologisk mångfald.
	Visst naturvärde	
	Visst naturvärde Naturvärdesklass 4	Viss särskild betydelse för biologisk mångfald Omfattar biotoper med vissa kvaliteter av betydelse för biologisk mångfald. Kan innehålla livsmiljöer för naturvårdsarter. Bidrar till grön infrastruktur för biologisk mångfald åtminstone på lokal nivå. Den totala arealen av dessa områden har viss särskild betydelse för att bevara biologisk mångfald i Sverige. Enskilda områden kan lokalt ha särskild betydelse för biologisk mångfald där landskapet i övrigt är påverkat och har brist på biologisk mångfald.

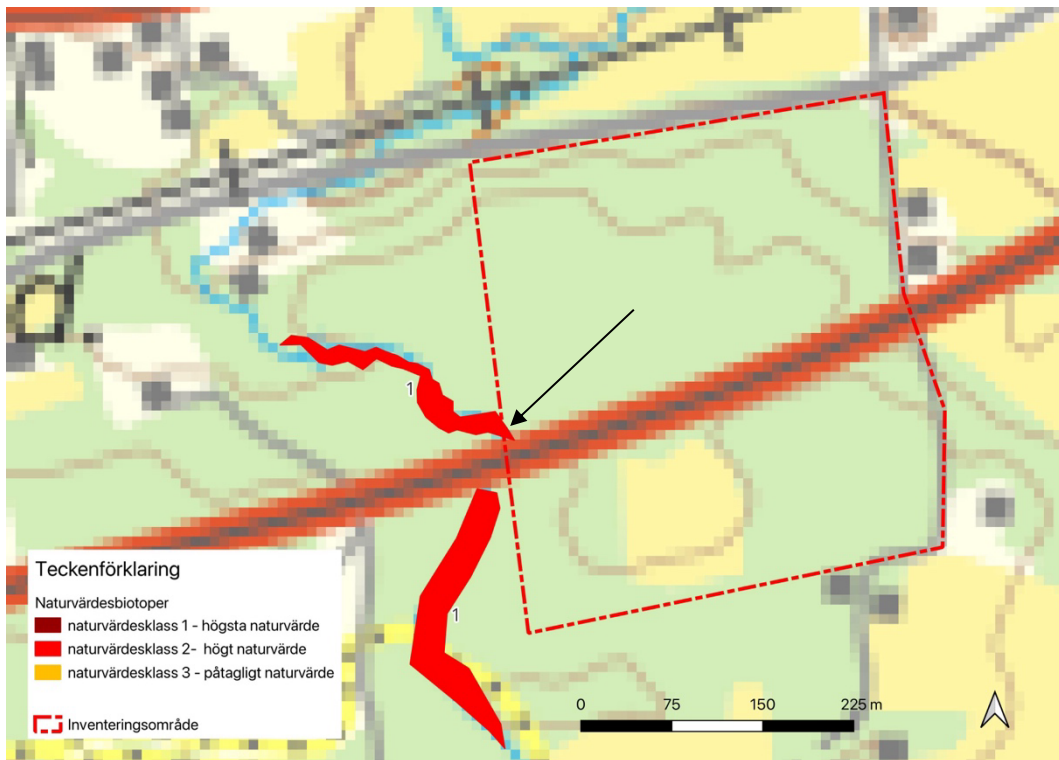
3.1.2 Identifierade naturvärdesbiotoper och värdeelement

Vid fältinventeringen identifierades en naturvärdesbiotop:

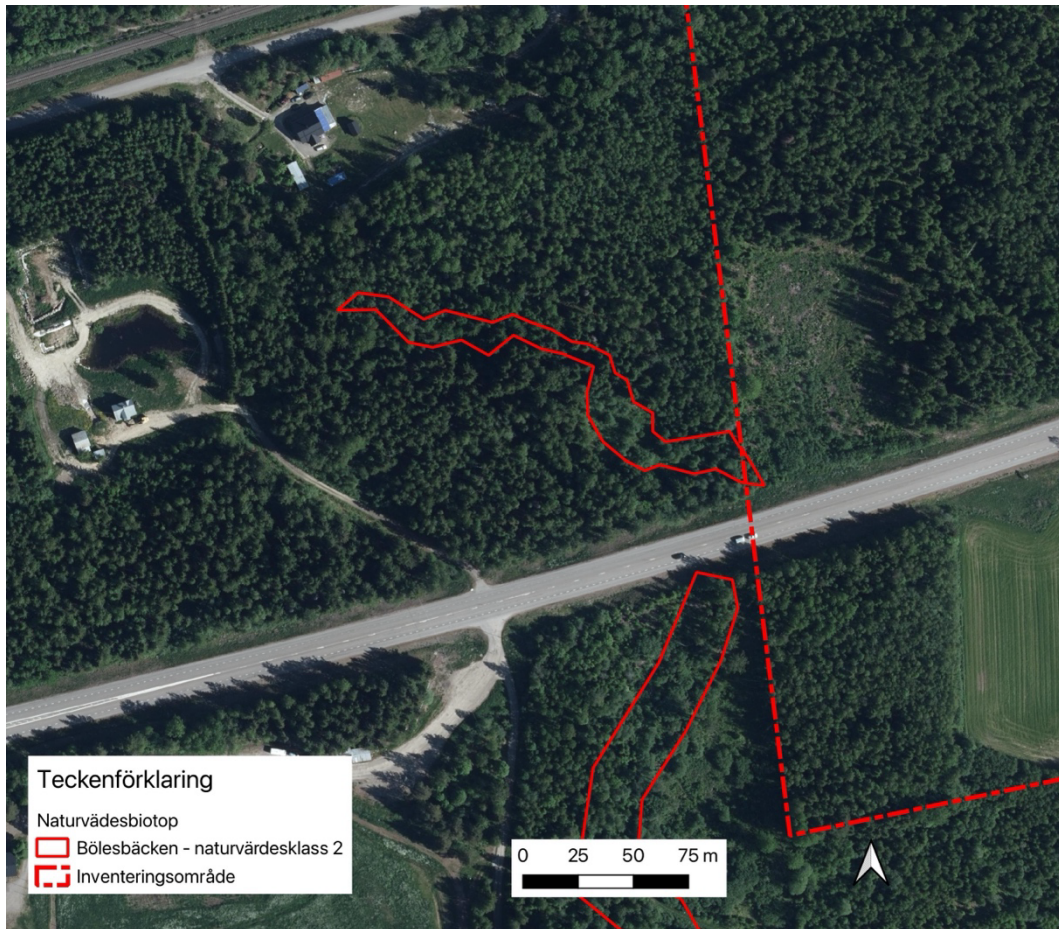
Högt naturvärde – naturvärdesklass 2. En naturvärdesbiotop, vilken utgörs av ett vattendrag.

Den totala arean av naturvärdesbiotopen inom inventeringsområdet omfattar cirka 0,01 ha hektar. Det motsvarar mindre än 0,1 % av den inventerade ytan.

Karta över naturvärdesbiotopen finns i figur 3. Beskrivning och foto presenteras under rubriken "Objektkatalog för naturvärdesbiotoper".



Figur 3. Naturvärdesbiotopen.



Figur 4. Naturvärdesbiotopen Bölesbäcken avgränsad med heldragen röd linje. Inventeringsområdets yttergränser framträder med streckad röd markering. Kartans skala 1:2000.



3.1.3 Objektkatalog för naturvärdesbiotoper



Objektnummer: 1 Bölesbäcken

Naturvärdesklass: Högt naturvärde – naturvärdesklass 2.

Dominerande naturtyp: Vattendrag.

Natura 2000-naturtyp: 3260 - mindre vattendrag.

Biototyp: Bäck.

Hydromorfologisk typ: Cv, vattendrag med växelvis hölja och strömsträcka.

Objektsbeskrivning: Naturvärdesbiotopen utgörs av en naturlig skogsbäck som har ett meandrande lopp. Bäckens har en stor variation i vattenflöde över året. Bölesbäcken är fiskförande. Notering av fisk gjordes vid inventering, uppströms E14, dvs fisk finns högt upp i vattendraget. Bottenstrukturen är varierad med sand, grus och större stenar. Svämzonen utbredning varierar utefter bäckens lopp. Det finns både lugnvatten och mer forsande sträckor i bäcken. Noterade signalarter, tillika typiska arter, är relativt vanligt förekommande i näringsrik skog längs bäckar med intilliggande markområden som tidvis översvämmas. Utöver de nedan listade värdearterna förekommer även nordisk stormhatt (S1, T) samt ormbär (S1, T) relativt frekvent längs med bäcken, men utanför inventeringsområdet. Bölesbäcken med svämzoner hyser höga biologiska värden. Endast en mindre del av bäcken återfinns inom inventeringsområdet. I den aktuella delen är svämzonen relativt utbredd med frodig vegetation som domineras av älggräs och vänderot. Kantzonen intill bäcken är främst bevuxen med unga lövträd.

Biotopvärde: Biotop med påtaglig ekologisk funktion i bra tillstånd.

Värdearter: Kärrfibbla (S1, T), och torta (S1, T). Nordisk stormhatt (S1, T) samt ormbär (S1, T) finns relativt frekvent längs med bäcken, men utanför inventeringsområdet.

Artvärde: Betydelsefull förekomst av arter med visst signalvärde. Den varierade miljön ger goda förutsättningar för förekomst av organismsamhällen knutna till vatten och bottenmiljön, med särskild betydelse för biologisk mångfald.

Invasiva främmande arter: Inga noterade.

Fortsätter utanför inventeringsområdet: Ja. Merparten av Bölesbäcken rinner utanför inventeringsområdet. Bäckens kommer in i inventeringsområdet söderifrån genom en vägtrumma under väg E14 och rinner sedan vidare norrut ut från inventeringsområdet ner i den större Tövabäcken. Endast en mindre del av bäckens lopp återfinns inom inventeringsområdet. Bäckens har avgränsats i fält samt med stöd av ortofoto.

Referenser: Bäckan med omgivande strandskyddsområde finns mer detaljerat beskrivet i ett PM (Jägbrant 2024).

Datum och inventerare: 2024-06-27, Veronica Jägbrant

Areal: Ca 0,01 ha inom inventeringsområdet.

3.2 Generellt skyddade biotopskyddsområden

3.2.1 Metodik och genomförande

Fördjupad inventering av generellt skyddade biotopskyddsområden har genomförts enligt SS 199000:2023 avsnitt 20.5. Det innebär att generellt skyddade biotopskyddsområden enligt miljöbalken 7 kap. 11§ och bilaga 1 till förordningen om områdesskydd identifieras och redovisas. De flesta generellt skyddade biotopskyddsområdena finns i jordbrukslandskapet (Naturvårdsverket, 2012). Dessa är:

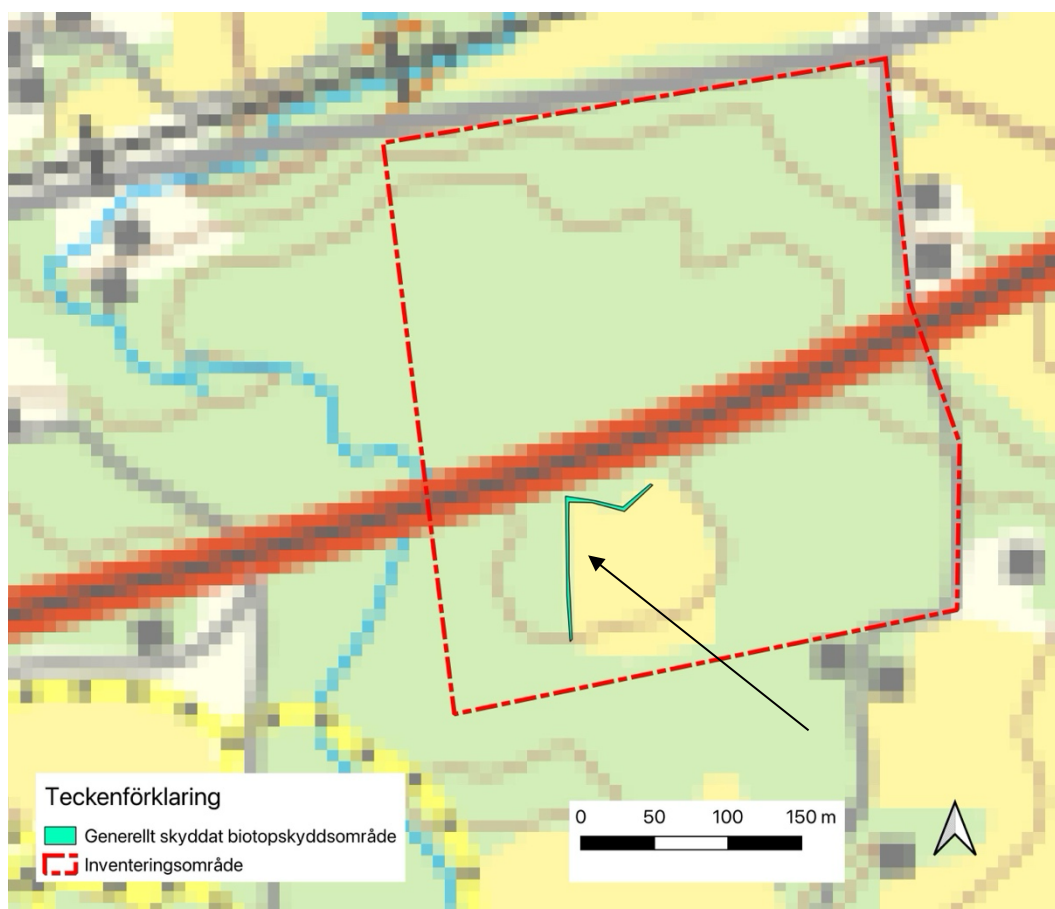
- Allé
- Källa med omgivande våtmark i jordbruksmark
- Odlingsröse i jordbruksmark
- Pilevall
- Småvatten och våtmark i jordbruksmark
- Stenmur i jordbruksmark
- Åkerholme

Fördjupad inventering av generellt skyddade biotopskyddsområden har genomförts. Fältinventering har genomförts vid följande tillfällen: 27–28 juni 2024.

3.2.2 Identifierade generellt skyddade biotopskyddsområden

Ett generellt skyddat biotopskyddsområde återfinns inom inventeringsområdets södra del. Det utgörs av ett dike som löper längs med öppen åkermark. Diket klassas som *småvatten i jordbruksmark*.

Generellt skyddade biotopskyddsområden som identifierats redovisas i figur 5.



Figur 5. Generellt skyddat biotopskyddsområde i form av dike i jordbruksmark.

3.3 Arter

3.3.1 Metodik och genomförande

Tidigare kända uppgifter om naturvårdsarter och invasiva främmande arter från åren 1990–2024 har inhämtats från Artdatabanken 2024-05-16. Uttaget omfattar även skyddsklassade arter.

Naturvårdsarter och andra arter av särskild betydelse för biologisk mångfald har eftersökts aktivt vid fältinventeringen, med avsikt att naturvärdesbedömning och avgränsningar ska kunna göras med god säkerhet. Vid inventeringen har dessutom invasiva främmande arter av kärlväxter eftersökts översiktligt.

Ingen fördjupad och systematisk inventering av arter utöver vad som nämns ovan har genomförts.

Denna naturvärdesinventering har även genomförts med tillägget detaljerad redovisning av artförekomst. Det innebär inte att arterna eftersöks noggrannare men att de registreras så de kan redovisas mer noggrant. Aktuell noggrannhet är den som kan uppnås med en mobiltelefon eller läsplatta.

Fältinventering genomfördes vid följande tider: 27–28 juni 2024.

3.3.2 Termer, nomenklatur och förkortningar

Naturvårdsarter omfattar *fridlysta arter* (Artskyddsförordningen), *typiska arter* (Naturvårdsverket - Natura 2000), *rödlistade arter* (Artdatabanken) och *signalarter* (Skogsstyrelsen, Jordbruksverket m.fl).

Med *invasiva främmande arter* avses de som är upptagna i Europaparlamentets och rådets förordning (EU) nr 1143/2014 eller som är på förslag för en svensk nationell förteckning av invasiva främmande arter (Naturvårdsverket 2023).

De arter som använts som underlag för naturvärdesbedömningen benämns som *värdearter*.

För ytterligare förklaring av de olika begreppens betydelse, se termer och definitioner i SS 199000:2023.

Samtliga arter anges i löpande text med vedertagna svenska namn. Om svenskt namn saknas anges vetenskapligt namn. I sammanfattande artförteckningar redovisas både svenskt och vetenskapligt namn. Namnen, såväl de svenska som de vetenskapliga, följer Svensk taxonomisk databas (Dyntaxa). Kulturväxter namnges enligt Svensk kulturväxtdatabas (SKUD).

I löpande text anges fridlysta arter med § och rödlistade arter med aktuell rödlistekategori (Artdatabanken 2020). I de sammanfattande artförteckningarna används ytterligare förkortningar som förklaras i aktuella tabeller.

3.3.3 Tidigare fynd av naturvårdsarter

Inga tidigare noteringar av arter finns inom inventeringsområdet.

3.3.4 Naturvårdsarter som noterats vid inventeringen

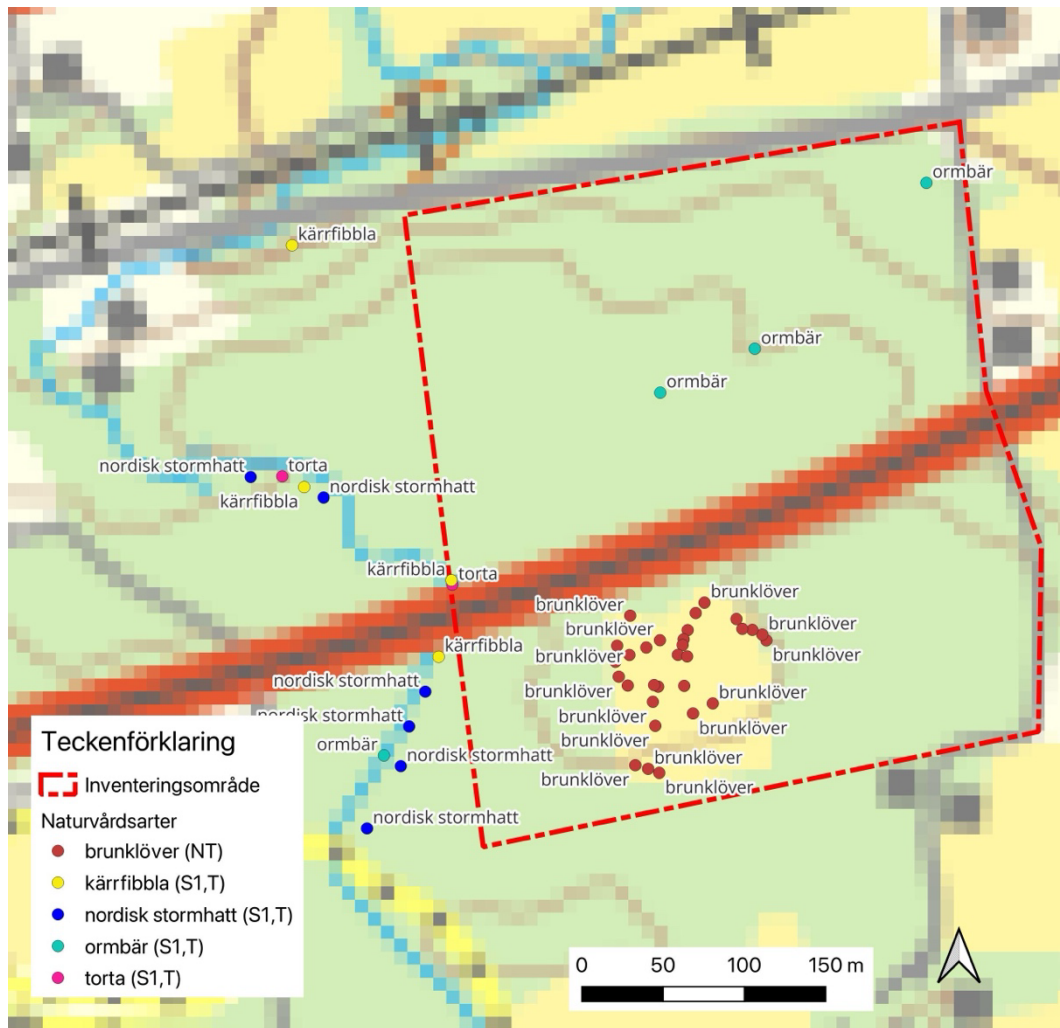
Totalt har fem värdearter och rödlistade arter påträffats vid fältinventeringen. Arterna redovisas samlat i tabell 3 och figur 6. Förekomsterna av dessa arter har registrerats på Artportalen 2024-10-22.

Totalt har fyra värdearter använts som underlag för bedömning och avgränsning av naturvärdesbiotoper och landskapsområden. De värdearter som utgjort underlag för naturvärdesbedömning och avgränsning presenteras i objektsbeskrivningen för det område där arten påträffats.



Tabell 3. Påträffade värdearter och rödlistade arter vid fältinventeringen, inom inventeringsområdet samt längs med Tövabäcken i nära anslutning till inventeringsområdet. Under kategori anges gällande rödlistekategori för rödlistade arter (Artdatabanken 2020) och under paragraf anges för fridlysta arter vilken paragraf som arten är fridlyst enligt. Under övrigt anges övriga värdearter med S1 för skogliga signalarter (Nitare 2019), och T för typiska arter i olika Natura 2000-naturtyper (Naturvårdsverket 2011). Under värdearter anges sådana arter som använts vid bedömning av naturvärdesklass med X.

Svenskt namn	Vetenskapligt namn	Kategori	Paragraf	Övrigt	Värdeart (X)
<i>Kärlväxter</i>					
Nordisk stormhatt	<i>Acontium lycoctonum subs. septentrionale</i>	S1, T			X
Kärrfibbla	<i>Crepsis paludosa</i>	S1, T			X
Torta	<i>Lactuca alpina</i>	S1, T			X
Ormbär	<i>Paris quadrifolia</i>	S1, T			X
Brunklöver	<i>Trifolium spadiceum</i>	NT			



Figur 6. Naturvårdsarter noterade inom eller i nära anslutning till inventeringsområdet.

Den rödlistade kärllväxten brunklöver (NT) finns i riklig mängd i en vallodling i inventeringsområdets södra del. Förekomsten är väl spridd över hela odlingsytan. När vallen skördas försvinner brunklöver, men sannolikt finns en fröbank av arten kvar på platsen. Brunklöver har enligt uppgift från markägaren såtts in med en klöverblandning tänkt att berika jorden innan den tas i bruk för annan odling. Förekomsten av brunklöver har inte betraktats som relevant för avgränsning av någon naturvärdesbiotop då den omfattas av 17.3.4 i standarden (observationer av värdearter som normalt inte ska beaktas).

Värdearten ormbär förekommer både inom och utanför avgränsade naturvärdesbiotoper. Ormbär signalerar näringsrik granskog och förekommer även i sentida brukad skog.

Vid fältinventeringen noterades inga arter som är fridlysta eller omfattas av artskyddsförordningen. Det kan finnas fler värdearter, rödlistade arter och fridlysta arter utöver de som påträffats och redovisats.



Ingen invasiva främmande arter noterades inom inventeringsområdet.

3.4 Landskapsområden

3.4.1 Metodik och genomförande

Inventeringsområdet och dess omgivningar har analyserats på landskapsnivå med stöd av fältinventering, fjärranalys och tillgänglig miljöinformation. Områden med likartade nyckelkaraktärer har avgränsats som landskapsområden. Utgångspunkten har varit de karaktärer som sätter prägel på landskapet, med tyngdpunkt på det som har störst betydelse för biologisk mångfald.

I analysen har ingått en bedömning av om några landskapsområden har särskild betydelse för biologisk mångfald och därför bör betraktas som värdelandskap.

3.4.2 Resultat

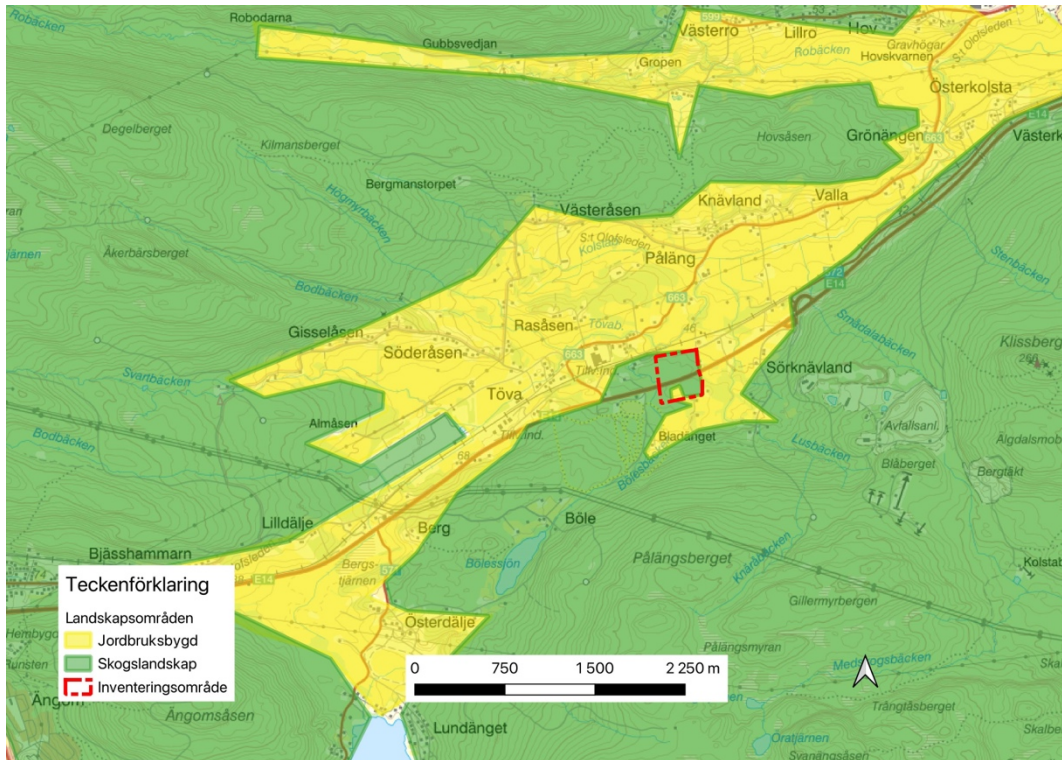
Inventeringsområdet ligger i gränslandet mellan två olika landskapsområden. Norr om inventeringsområdet breder jordbruksbygd ut sig i dalgången. Här är förekomsten av småbrutna, sedan länge hävdade öppna marker mer frekvent. Inslaget av äldre lövträd är betydligt högre än i omgivande skogslandskap. Jordbrukslandskapet bedöms därför var ett värdelandskap. I övergången mellan öppen och trädbevuxen mark finns rikligt med brynmiljöer med positiv betydelse för biologisk mångfald.

Den omgivande skogsmarken är i stora delar tydligt påverkad av sentida skogsbruk. Inventeringsområdet berörs i en mindre del av värdelandskapet *jordbruksbygd*. I huvudsak ligger inventeringsområdet i skogslandskapet.

Landskapsområdena framgår av nedanstående tabell och karta (tabell 4, figur 7).

Tabell 3. Avgränsade landskapsområden. Under värdelandskap och motiv anges vilka landskapsområden som bedömts som värdelandskap samt motivering till denna bedömning.

Objekt-nummer	Objektsbeskrivning	Värdelandskap	Motiv för värdelandskap
1	Jordbruksbygd	X	Förekomst av sen länge hävdad öppen mark och riklig förekomst av lövträd. Inslaget av äldre lövträd är betydligt högre här än i omgivande skogslandskap. I övergången mellan öppen och trädbevuxen mark finns rikligt med brynmiljöer med positiv betydelse för biologisk mångfald.
2	Skogslandskap		



Figur 7. Landskapsområden som berör inventeringsområdet.

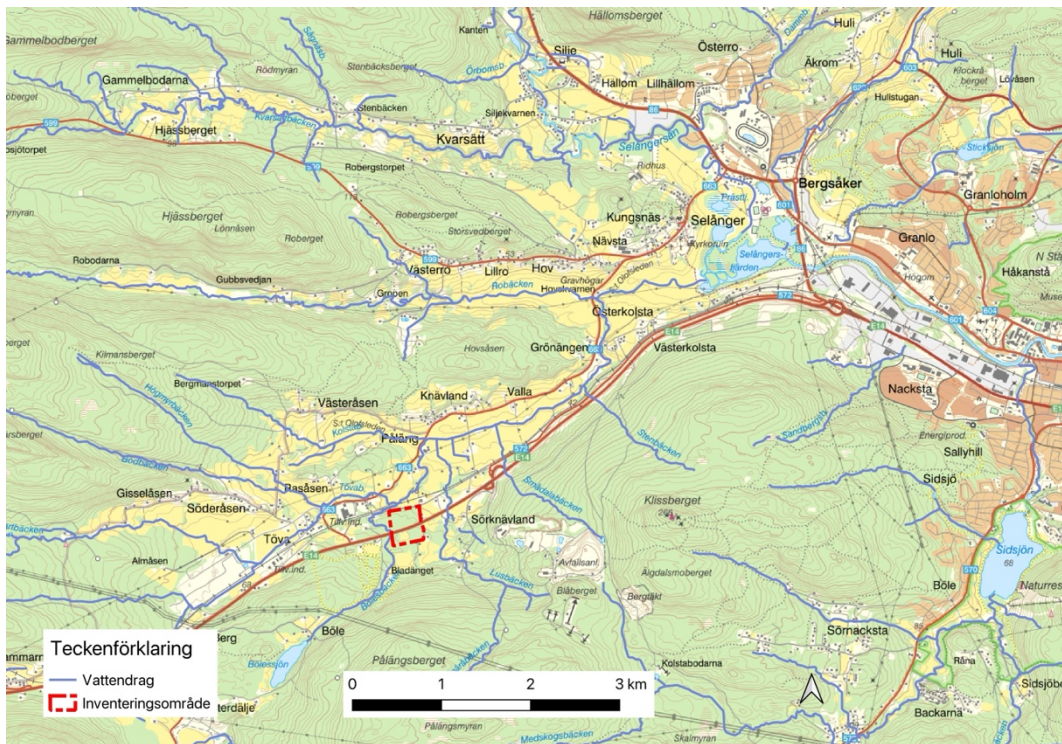
3.5 Vattensystem

3.5.1 Metodik och genomförande

Alla vattenmiljöer inom inventeringsområdet har inventerats, som underlag för redovisning av naturvärdesbiotoper. Fältinventering för samtliga vatten har omfattat observationer längs stränderna från land och över vattenytan. Hydromorfologiska aspekter och grad av påverkan har tillmätts stor betydelse tillsammans med tidigare kända uppgifter i tillgänglig miljöinformation.

3.5.2 Resultat

Inventeringsområdet ingår i huvudavrinningsområde Selångersån och omfattar de vattensystem som framgår av figur 8. Bölesbäcken som rinner genom en mindre del av inventeringsområdet utgör ett biflöde till Tövabäcken som så småningom rinner ner i Selångersån. Tövabäcken har i dagsläget en måttlig ekologisk status. För Bölesbäcken finns inga uppgifter. Vattnet i området förs mot nordost och Selångersån.



Figur 8. Vattendraget inom inventeringsområdet återfinns inom huvudavrinningsområdet Selångersån.

4 Referenser

4.1 Publikationer

- Jordbruksverket 2017. Ängs- och betesmarksinventeringen. Metodik för inventering från och med 2016. Rapport 2017:9. Bilaga 2.
- Jägbrant, V. 2024. Beskrivning av naturmiljön inom strandskyddsområde. Bölesbäcken vid Töva, Sundsvalls kommun. PM som PDF-rapport till Zoningpartners AB 2024-07-03, 13 sidor.
- Naturvårdsverket 2012. Biotopskyddsområden. Vägledning om tillämpning av 7 kapitlet 11 § miljöbalken. Handbok 2012:1. Bromma.
- Naturvårdsverket 2011. Vägledning för svenska naturtyper i habitatdirektivets bilaga 1 NV-04493-11 Beslutad: November 2011.
- Naturvårdsverket 2009. Handbok för artskyddsförordningen. Del 1. Fridlysning och dispenser. Handbok 2009:2. Naturresursavdelningen.
- Nitare, J. 2019. Skyddsvärd skog. Naturvårdsarter och andra kriterier för naturvärdesbedömning. Skogsstyrelsen. Jönköping.
- SLU Artdatabanken 2020. Rödlistade arter i Sverige 2020. SLU Artdatabanken, Uppsala.
- Svensk författningssamling 2007:845. Artskyddsförordning. Miljö- och energidepartementet.
- Swedish Standards Institute 2023. Naturvärdesinventering (NVI) – Kartering och värdering av biologisk mångfald – Krav och vägledning. – Svensk Standard SS 199000:2023.
- Trafikverket 2012. Metod för översiktlig inventering av artrika väggkantsmiljöer. Rapport: 2012:149. Bilaga 3.

4.2 Officiella källor

- Artdatabanken. Uttag av naturvårdsarter och främmande invasiva arter från observationsdatabasen och Artportalen inklusive skyddade fynd. Hämtat 2024-05-16.
- Jordbruksverket: Databasen TUVVA. Resultatet av ängs- och betesmarksinventeringen. <https://etjanst.sjv.se/tuvaut/site/webapp/tuvaut.html>. Hämtat 2024-05-12.
- Länsstyrelsen i Västernorrlands län. Informationskartan Västernorrland. <https://ext-geoportal.lansstyrelsen.se/standard/?appid=023f6dde755f41c5a719b111ddfb80ed>. Hämtat:2024-05-12.
- Länsstyrelsens VattenInformationsSystem för Sverige (VISS). <https://viss.lansstyrelsen.se>. Hämtat 2024-05-12.
- Länsstyrelserna. Biotopkarteringsdatabasen. Nationell databas för biotopkartering – vattendrag. <https://biotopkartering.lansstyrelsen.se>. Hämtat: 2024-05-12.



-
- Naturvårdsverket. Kartverktyg skyddad natur. <https://skyddadnatur.naturvardsverket.se>. Hämtat: 2024-05-12.
- Naturvårdsverket 2023. Vägledning EU-förordningen om invasiva främmande arter. <https://www.naturvardsverket.se/vagledning-och-stod/invasiva-frammande-arter/eu-forordningen-om-invasiva-frammande-arter/>.
- Skogsstyrelsen (Skogsdataportalen): Nyckelbiotopsinventeringen (nyckelbiotoper, naturvärden), storskogsbrukets nyckelbiotoper, sumpskogsinventeringen, biotopskyddsområden, naturvårdsavtal. <https://www.skogsstyrelsen.se/sjalvservice/karttjanster/geodatatjanster/>. Hämtat 2024-05-12.
- Trafikverkets Lastkajen. https://www.trafikverket.se/tjanster/Oppna_data/hamta-var-oppna-data/lastkajen---sveriges-vag--och-jarnvagsdata/ Hämtat 2024-05-12



Slutsatser och rekommendationer

Jägbrant, V. 2024. Naturvärdesinventering NVI. Underlag för exploatering vid Töva, Sundsvalls kommun.

PM 2025-02-25

Naturcentrum AB har på uppdrag av Zoningpartners North AB genomfört en kartläggning och värdering av biologisk mångfald. Kartläggningen ska utgöra underlag för detaljplan och eventuell exploatering av ett markområde sydost om byn Töva i Sundsvalls kommun.

Nedan sammanfattas slutsatser och rekommendationer baserade på denna inventering.

Stora delar av inventeringsområdet är tydligt påverkat sentida av rationellt skogsbruk och saknar därför påtaglig betydelse för biologisk mångfald.

Vid inventeringen noterades dock ett objekt med naturvärdesklass 2 (högt naturvärde) i form av vattendraget Bölesbäcken. Bäckens med omgivande svämplan bör helt undantas från någon typ av åtgärd. För att säkerställa fortsatta naturvårdskvaliteter i och i anslutning till bäcken bör en skyddszon med minimiavstånd till bäcken på ca 25 meter lämnas. Skyddszonen bör lämnas för fri utveckling, så att den på sikt successivt återställs till ett naturligt skogsekosystem. I dagsläget består den tänkta skyddszonen främst av ung skog som domineras av löv samt av ett relativt nyupptaget hygge.

Vidare finns ett generellt skyddat biotopskyddsområde i form av ett dike i kant av öppen åkermark, i inventeringsområdets södra del. Vid en exploatering av området kan öppna dagvattenlösningar övervägas för att bland annat gynna eventuella förekomster av groddjur.

För att minimera påverkan på omgivande ekosystem kan en strävan vara att försöka behålla delar med grönytor inom exploateringsområdet.