



# BARNKONSEKVENSPANALYS

Detaljplan för del av Rökland 1:144 med flera - planering för småhustomter

Författare Ellen Eriksson

Datum 2024-03-20

## KUND

Sundsvalls kommun

## KONSULT

WSP Sverige AB  
wsp.com

## KONTAKTPERSONER

WSP Sverige AB  
Anna Nordmark  
010-722 60 28  
Anna.nordmark@wsp.com

# INNEHÅLL

<b>1</b>	<b>Inledning</b>	<b>4</b>
1.1	Bakgrund till detaljplanen	4
1.2	Syftet med Barnkonsekvensanalys	4
1.3	Styrdokument	5
1.3.1	Barnkonventionen	5
1.3.2	ÖP 2040 Sundsvalls kommun	5
1.4	Metod	5
1.5	Avgränsning	6
<b>2</b>	<b>Kartläggning av förutsättningar</b>	<b>7</b>
2.1	Området idag	7
<b>3</b>	<b>Pågående planarbete</b>	<b>8</b>
3.1	Beskrivning av planförslaget	8
<b>4</b>	<b>Barndialog</b>	<b>9</b>
4.1	Dialog med pedagoger på Rönnbackens förskola	9
4.2	Dialog med barn på Rönnbackens förskola	9
4.3	Dialog med scoutledare Alnö scoutkår	11
4.4	Dialog med scouter Alnö scoutkår	11
<b>5</b>	<b>Analys av planförslaget</b>	<b>13</b>
5.1	Rönnbackens förskola	13
5.2	Alnö scoutkår	14
<b>6</b>	<b>Åtgärder</b>	<b>15</b>
6.1	Rönnbackens förskola	15
6.2	Alnö scoutkår	16
<b>7</b>	<b>Fortsatt arbete</b>	<b>17</b>
7.1	Återkoppling	17
7.2	Genomförande av detaljplanen	17
<b>8</b>	<b>Slutsats</b>	<b>18</b>

# 1 INLEDNING

## 1.1 BAKGRUND TILL DETALJPLANEN

Sundsvalls kommun utvecklar i nuläget en detaljplan för ett nytt bostadsområde med småhustomter i området Rökland på ön Alnö utanför Sundsvall (fig. 1).

Planförslaget innebär att ett nytt bostadsområde med plats för småhustomter föreslås anläggas på befintlig skogsmark. Området ligger i direkt anslutning till Alnö scoutgård samt Rönbackens förskola.

Detaljplanen berör barns utemiljöer och i linje med detta finns behov av att en barnkonsekvensanalys (BKA) tas fram.



Fig. 1. Karta som visar var Rökland ligger i förhållande till Sundsvall.

## 1.2 SYFTET MED BARNKONSEKVENSPANALYS

Barnkonsekvensanalys (BKA) är ett verktyg som tagits fram för att säkerställa att barnens perspektiv och rättigheter inkluderas i projekt som påverkar barn. Enligt barnkonventionens artikel 1 avses med barn varje människa under 18 års ålder. Analysen bidrar till att synliggöra konsekvenser, både positiva och negativa, som planering, genomförande, utformning och förvaltning får för barn och unga.

BKA:n utgår i huvudsak från två perspektiv, barnperspektiv och barnets perspektiv. Barnperspektiv innebär att vuxna med kompetens att sätta sig in i barnens situation resonerar kring hur beslut påverkar barn och vad som blir bäst för barnens del. Barnets perspektiv syftar till att barnens egna synsätt och uppfattningar representeras genom att bland annat iakta och lyssna på barnen samt efterfråga deras perspektiv. Enligt BKA:n bör barnen som berörs själva få komma till tals, antingen direkt eller genom företrädande.

Syftet med en BKA är att på både lång och kort sikt förbättra levnadsvillkor för barn och unga samt förenkla arbetet med barnens rättigheter. Den ämnar fastställa att barns rättigheter finns med i beslutsfattandet inom en verksamhet. En BKA ska inte utföras vid sidan av ordinarie arbete utan ska vara en del av arbetet att ta fram relevanta beslutsgrundande underlag.

Syftet med denna BKA är att fastställa på vilket sätt barnen på Rönbackens förskola samt barn och unga i Alnö scoutkår påverkas av detaljplanen för del av Rökland 1:144 med flera med syfte att möjliggöra markanvändning för olika typer av småhus. Med avstamp i vad som bedöms vara barnens bästa ämnar denna analys resultera i underlag och förslag till åtgärder som sedan hanteras i planförslaget. Målet är att säkerställa en planering där barnens bästa inkluderas.

## 1.3 STYRDOKUMENT

Denna BKA utgår framför allt ifrån två viktiga styrdokument, barnkonventionen samt kommunens översiktsplan.

### 1.3.1 Barnkonventionen

Förenta nationernas (FN) barnkonvention är ett rättsligt bindande internationellt avtal som sedan 2020 också är inkorporerad i svensk lag. Barnkonventionen fastslår att barn är individer med egna rättigheter och består av 54 bestämmelser. Samtliga anses vara lika viktiga och tillsammans utgöra en helhet men fyra utav dessa räknas som grundprinciper som är vägledande och sammanfattande. Dessa är följande:

- Alla barn har samma rättigheter och lika värde. (artikel 2)
- Barnets bästa ska beaktas vid alla beslut som rör barn. (artikel 3)
- Alla barn har rätt till liv och utveckling. (artikel 6)
- Alla barn har rätt att uttrycka sin mening och få den respekterad. (artikel 12)

I detta fall anses även artikel 31) Barn har rätt till vila, lek och fritid vara särskilt relevant.

### 1.3.2 ÖP 2040 Sundsvalls kommun

Sundsvalls översiktsplan 2040 trädde i laga kraft i december 2022 och är ett av de främsta styrdokumenterna för Sundsvalls kommun. Översiktsplanen innehåller strategier för att både på kort och lång sikt säkerställa en hållbar utveckling av kommunens användning av mark- och vattenområden samt hur bebyggda miljöer ska användas, utvecklas och bevaras. Även allmänna intressen, riksintressen och miljö kvalitetsnormer lyfts.

I översiktsplanen (ÖP2040) fastslås att kommunen strävar efter att skapa förutsättningar för en mer jämlik kommun där skillnader i levnadsvillkor ska utjämnas. För att uppnå detta fokuserar kommunen på att skapa förutsättningar för ett variationsrikt och tryggt boende för alla invånare med goda förbindelser och serviceverksamhet. Även tillgången på bostadsnära rekreation och natur prioriteras för att säkerställa en god folkhälsa och social hållbarhet.

Kommunens ambition är att skapa 5000 nya jobb till år 2030 vilket innebär att behovet av fler bostäder är stort. I och med detta finns behov av att förtäta, förbättra och bygga om inom redan befintliga områden men även exploatering av nya bostadsområden. I linje med detta föreslår kommunen bland annat att ett nytt område för småhustomter ska anläggas på Alnö i området Rökland.

## 1.4 METOD

Denna BKA tar avstamp i Sveriges kommuner och regioners (SKR) *Stödmaterial till fördjupad bedömning av barnets bästa* (2023). Materialet baseras på utredningen *Barnkonventionen och svensk rätt* (SOU 2020:63) och är framtaget för att användas som inspiration och vägledning vid fördjupade bedömningar av barnets bästa. Även plats- och projektspecifika förutsättningar har vägts in för att tydliggöra hur barnens rättigheter berörs i detta specifika fall.

Utöver detta har även boken [BKA] *Barnkonsekvensanalys, barn och unga i fokus 1.2* (Göteborg stad 2016) använts som underlag. Boken är skriven i syftet att stärka och utveckla barnperspektivet och barnens egna perspektiv vid planering av fysiska miljöer. Slutligen har även tidigare genomförda BKA-processer från andra kommuner legat till grund för utformandet av metod för denna BKA. I analysen som följer presenteras följande steg:

1. Kartläggning för förutsättningar och dialog
2. Analys av inkomna synpunkter och hur verksamheterna påverkas av planförslaget
3. Åtgärdsförslag
4. Beskrivning av fortsatt arbete

Kartläggning av förutsättningar syftar till att skapa förståelse för platsen och dess förutsättningar. Information inhämtas från Sundsvalls översiktsplan 2040 samt studier av ortofoton och övrigt kartmaterial.

För att representera barnperspektivet och barnets perspektiv har en enkätundersökning genomförts där barnen och pedagoger på Rönnbackens förskola samt scouter och scoutledare i Alnö scoutkår medverkat. Syftet med denna dialog är att skapa förståelse för planområdet, hur det används idag samt dess kvaliteter och brister. Enkätstudien bidrar även till att uppmärksamma behov och synpunkter gällande den nya detaljplanen.

Analysen ämnar redogöra för planförslagets konsekvenser för barn samt utgör en helhetsbedömning av vad som är barnens bästa i detta fall. Utifrån detta presenteras sedan åtgärder som föreslås genomföras för att bidra till en miljö där barnens bästa vägs in. Dessa åtgärder är dock enbart förslag och inget som kommunen förbinder sig att utföra.

Slutligen presenteras en beskrivning av det fortsatta arbetet som inkluderar en redogörelse för hur utförd BKA kommer att integreras i fortsatt arbete med utveckling av detaljplanen samt hur återkoppling till de som bidragit till dialogen framförs. Detta för att tydliggöra hur deras synpunkter och åsikter har använts i förslaget.

## **1.5 AVGRÄNSNING**

Området avgränsas geografiskt till detaljplaneområdet för bostadsområde med småhustomter i området Rökland, Rönnbackens förskola, Alnö scoutgård samt närliggande naturmark som brukas av barnen inom de båda verksamheterna.

BKA:n fokuserar på den utformning som föreslagits i situationsplanen från Sundsvalls kommun inför samråd. De barn som bedömningen baseras på är de barn som går på Rönnbackens förskola och scouterna i Alnö scoutkår.

## 2 KARTLÄGGNING AV FÖRUTSÄTTNINGAR

### 2.1 OMRÅDET IDAG

Detaljplaneområdet ligger på västra sidan av Alnön, 600 meter från kusten och omfattar del av fastigheten Rökland 1:144. Området sträcker sig över cirka 7,2 hektar naturmark som till största del består av blandskog. Inom planområdet planeras för villatomter enligt fig. 3.

I väst gränsar området till Alnövägen samt småskalig bebyggelse som utgörs av småhustomter. Drygt en kilometer söder om detaljplaneområdet ligger tätorten Vi, Alnös främsta knutpunkt, med centrumfunktioner såsom handel- och serviceverksamhet. Vi går att nå via gång- och cykelväg eller med kollektivtrafik, dock med begränsad turtäthet. Norr om området ligger Alnö kyrka. I öst gränsar området till blandskog.

Sydväst om detaljplaneområdet ligger Alnö scoutgård med scouter i åldern 8–20 år uppdelat i sju grupper (fig. 2). Scoutkåren har totalt närmare 200 medlemmar.

Söder om detaljplaneområdet ligger Rönbackens förskola (fig. 2). Förskolan bedriver i Ur och Skur-verksamhet som har sin utgångspunkt i friluftsliv, utomhuspedagogik och upplevelsebaserat lärande. Förskolan har fyra avdelningar med totalt 72 barn i åldrarna 1–6 år.

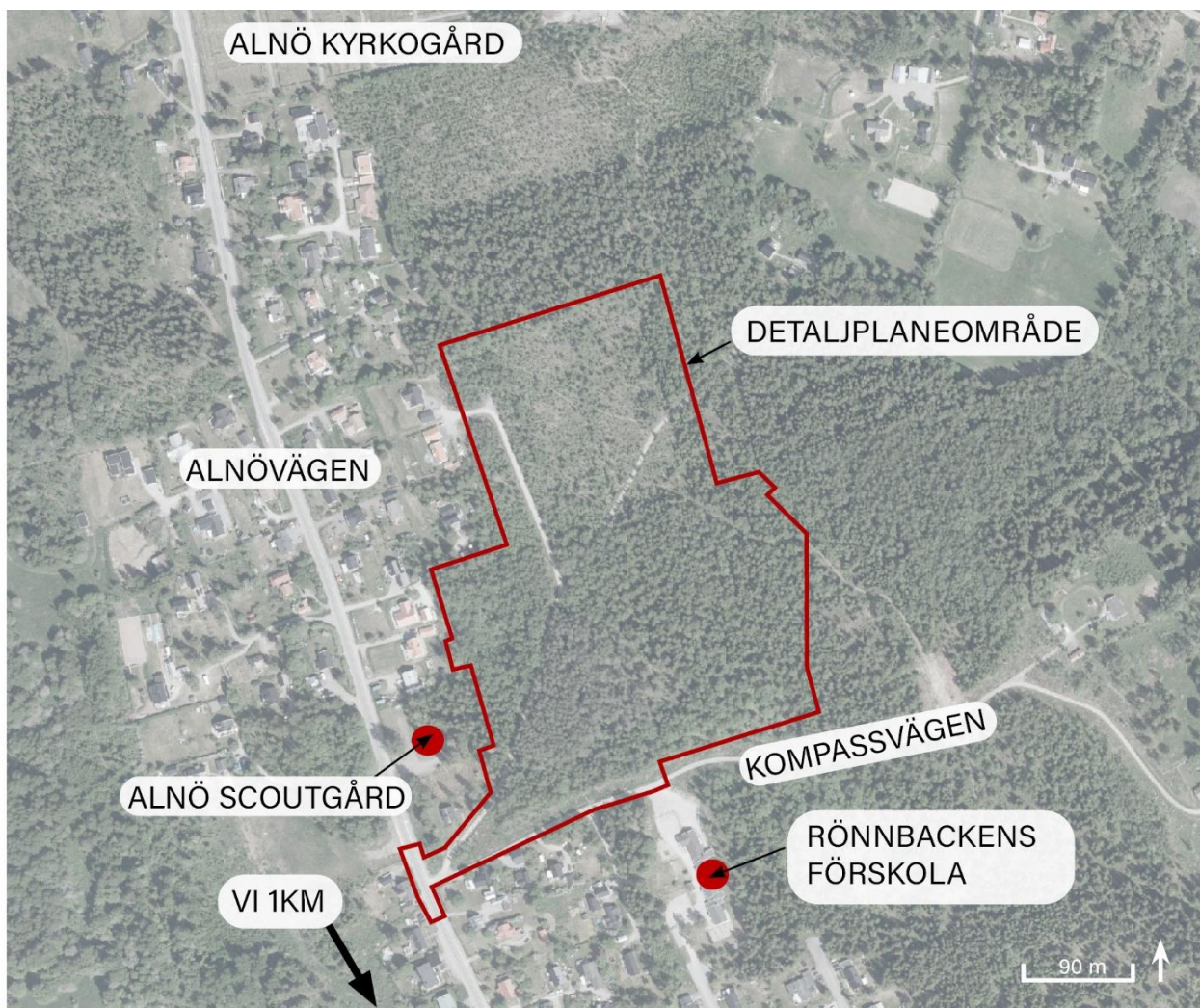


Fig. 2. Ortofotokarta som visar detaljplaneområdet i förhållande till Rönbackens förskola och Alnö scoutgård.

### 3 PÅGÅENDE PLANARBETE

#### 3.1 BESKRIVNING AV PLANFÖRSLAGET

En situationsplan över en möjlig utformning av det nya bostadsområdet har tagits fram av Sundsvalls kommun inför samråd (fig. 3).

Förslaget rymmer 48 villatomter, 900–1600 kvadratmeter stora. Bostadsområdet nås i söder via Kompassvägen. I öst kopplas huvudstråket samman med befintlig väg.

I dagsläget löper en trafikerad väg diagonalt genom området men i det nya förslaget har denna gjorts om till gångväg. Trafik hänvisas i stället öster om den befintliga vägen. Gångvägen löper i planområdets södra del genom en bevarad skogsriddå, drygt 65 meter bred, som separerar scoutgården från det planerade bostadsområdet. Gångvägen svänger sedan av mot öst genom en grön korridor och via denna kopplas skogsområdet inom planområdet samman med skogen som angränsar till detaljplaneområdet.



Fig. 3. Situationsplan från Sundsvalls kommun som visar möjlig utformning av det nya bostadsområdet i Rökland.

## 4 BARNDIALOG

Dialog med pedagoger och barn på Rönnbackens förskola samt med scoutledare och scouter i Alnö scoutkår hölls genom en enkätundersökning i januari 2024. Denna dialog hölls i syftet att fånga barnens perspektiv, dvs. hur barnen själva uppfattar sin tillvaro, samt barnperspektivet, dvs. de vuxnas tolkning av barnens tillvaro.

### 4.1 DIALOG MED PEDAGOGER PÅ RÖNNBACKENS FÖRSKOLA

Pedagogerna på Rönnbackens förskola har besvarat en enkät med frågor om hur de använder den skog som planeras att exploateras i anslutning till förskolan samt om det finns något positivt och/eller negativt med utvecklingen av detta nya bostadsområde i Rökland.

I nuläget upplevs förskoleområdet samt området i direkt anslutning som tryggt. Enligt pedagogerna är det i dagsläget enbart staketet närmast Kompassvägen som kan upplevas osäkert då snö packas intill på vintern och gör det möjligt för barnen att klättra över staketet.

Pedagogerna anger att skogen intill förskolan används ofta och regelbundet av samtliga barn på förskolan. Beroende på ålder och årstid vistas barnen i skogen 1–3 gånger i veckan. Området som besöks är ett större område norr om förskolan (fig. 4).

När barnen vistas i skogen intill förskolan brukar de främst använda mountainbikebanan och stenmuren intill som består av lösa stenblock som lagts längsmed slingan. Barnen brukar också leta efter djurspår och mönster i naturen, besöka den stora stenen, plocka bär, prata om allemansrätten, samla material samt följa årstiderna i skogen.

Pedagogerna uttrycker både fördelar och nackdelar med förslaget av detaljplanen för det nya bostadsområdet i Rökland. De nackdelar som nämns är att stora delar av skogen som är viktiga för lärande och upplevelser försvinner samt att det finns risk för att en redan stor förskola blir ännu större. Även den ökade andelen trafik lyfts som ett möjligt framtida problem.

Pedagogerna anser att det bör hållas i åtanke att Rönnbackens förskola, i samband med att fler flyttar till området, sannolikt kommer att bli en större förskola. De vill även uppmärksamma att flera välanvända samlingsplatser i skogen kommer att gå förlorade. I och med detta hade de uppskattat att få en ny samlingsplats på förskolegården, förslagsvis i form av ett vindskydd.

De fördelar som pedagogerna kan se är att ett nytt bostadsområde kan innebära att fler barnfamiljer flyttar till området och att antalet barn på ön ökar. De hoppas även på att detta kan leda till att en ny lekplats anläggs i närområdet vilket skulle uppskattas av barnen på förskolan. Pedagogerna lyfter även att barnen kan tycka att det är spännande med alla arbetsfordon under tiden som byggprocessen pågår.

### 4.2 DIALOG MED BARN PÅ RÖNNBACKENS FÖRSKOLA

I dialogen med barnen har pedagoger på Rönnbackens förskola hjälpt till. Totalt medverkade 19 barn i åldern 4–5 i dialogen. Barnen besvarade bland annat frågor om vad de brukar göra i skogen, vad de upplever som farligt och roligt samt vad de tycker om att det ska byggas nya bostäder. Under dialogen med barnen visades bilder på de aktiviteter de brukar göra och de besökte även i samband med samtalet platser i skogen som barnen berättade om.

Barnen pekade ut den stora stenen och Plätten som platser där de framför allt vistas. På Plätten brukar barnen bland annat klättra, äta frukt, besöka Mullegruppens kojplats och använda fallskärmen. I skogen brukar de också leta efter djurspår, leka i de tre trädkojorna, titta på myrstackar, leta efter svamp samt springa i mountainbikebanan som går i en slingrig väg i skogen.

Barnen tycker att det är extra roligt att besöka den stora stenen, Plätten, de tre kojorna och ormbunkarna som finns där. På frågan om de finns något de upplever som farligt svarar de att de upplever det som farligt

när de hittar spår som de tror kommer från en björn. De tycker även att mountainbikebanan kan vara lite halkig ibland.

Barnen tycker att det är tråkigt att ett nytt bostadsområde ska byggas bredvid deras förskola då deras roliga platser försvinner. De tycker inte att det är så roligt att se hus och de påpekar att det är dåligt för djuren som bor i området. Barnen tycker också att det måste ordnas fler träd då det försvinner många när nya bostäder byggs.

Barnens önskemål på vad som borde finnas på förskolegården innefattar gungbräda, fontän, fler gungor, pool, en trädkoja med stege samt en vattenbana.

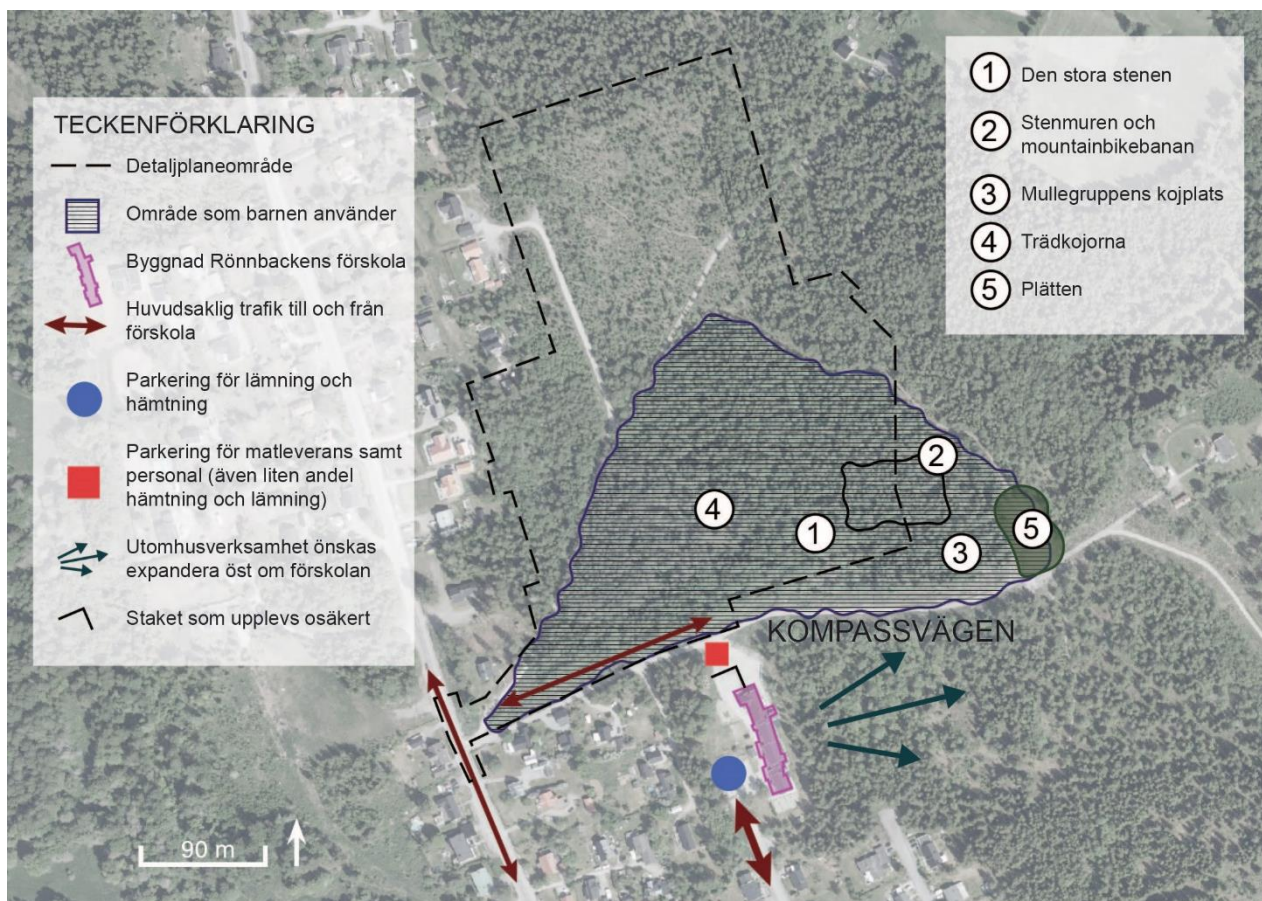


Fig. 4. Analytisk karta som visar området som barnen på Rönbackens förskola brukar vistas i. De platser som nämns i dialogen såsom stenen, mountainbikebanan och plätten är markerade i kartan. Platsernas placering är uppskattad vid platsbesök som genomfördes i mars 2024 och därför inte exakt.

### 4.3 DIALOG MED SCOUTLEDARE ALNÖ SCOUTKÅR

Fem av scoutledarna i Alnö scoutkår har besvarat en enkät med frågor om hur de använder skogen i anslutning till scoutgården samt om det finns något positivt och/eller negativt med utvecklingen av ett nytt bostadsområde i Rökland.

Samtliga ledare är överens om att skogen i dagsläget upplevs trygg och erbjuder mycket goda möjligheter till ett rikt och varierande friluftsliv. De sju grupperna med scouter ses regelbundet veckovis, måndag till torsdag, och samtliga grupper vistas i skogen minst varannan vecka. När grupperna är i skogen utövar de friluftsliv i olika former som exempelvis promenader, utflykter, lagar mat, grillar, lägerbål och mycket mer.

Scoutledarna uttrycker främst nackdelar med förslaget av detaljplanen för det nya bostadsområdet i Rökland då det kommer att störa friluftskänslan. Det nya bostadsområdet kommer att innebära att skogen blir mer upplyst, mindre avskild och många av platserna som besöks regelbundet kommer att försvinna. Det kommer även att bli längre avstånd att promenera för att ta sig ut till större sammanhängande naturområden vilket framför allt kommer att påverka de yngre scouterna.

En scoutledare påpekar att denna exploatering kommer att kräva en anpassning av verksamheten vilket inte enbart måste vara negativt. Däremot understryks hur värdefull närheten till naturen är. Flera av scoutledarna nämner att det nya bostadsområdet kan innebära att scoutkåren får fler medlemmar vilket är positivt.

Scoutledarna tycker att det är viktigt att ha i åtanke att det är många som nyttjar naturen i området Rökland där det nya bostadsområdet planeras. Många hundägare och ryttare använder stigarna i närheten av scoutgården. En scoutledare påpekar att naturen är viktig för att människor ska hitta ut och röra på sig vilket är betydande för folkhälsan. Bevarande av stråk och korridorer är därför av stor vikt för att bevara dessa funktioner. Samtliga scoutledare är överens om att det hade varit värdefullt att bevara en skogsridå som scouterna kan promenera genom för att ta sig till skogen norr om scoutgården.

### 4.4 DIALOG MED SCOUTER ALNÖ SCOUTKÅR

I dialogen medverkade 9 scouter i åldern 8–14 år. Scouterna besvarade bland annat frågor om vad de brukar göra i skogen, om något upplevs farligt, vad som är roligt samt vad de tycker om att det ska byggas nya bostäder. Scouterna fick även i en karta ringa in de platser de brukar vistas på (fig. 5).

Scouterna brukar ägna sig åt en mängd olika aktiviteter i skogen intill Alnö scoutgård som exempelvis hajk, lägerbål, utflykter, laga mat, bygga vindskydd, komma nära naturen, promenera, spökvandringar samt grilla korv på grillplatserna. De äldre medverkande scouterna upplever inte att något i skogen är farligt men ett par av de yngre nämner att det är otäckt med så många träd, mörker samt Alnö kyrkogård som ligger norr om scoutgården.

På frågan om det finns något som är särskilt roligt svarar samtliga att vistas i skogen då det är väldigt fint där och spännande att upptäcka nya stigar och platser.

Majoriteten av de medverkande scouterna tycker att det är dåligt att det ska byggas ett nytt bostadsområde intill scoutgården. Flera av scouterna tycker dock att det skulle vara positivt om fler gick med i scouterna.

Flertalet av platserna scoutgrupperna alltid besöker kommer att försvinna och många scouter uttrycker även oro för vad som ska hända med alla djurpopulationer i området. Åsikter som att exploateringen både kommer att förstöra naturen, känslan av trygghet samt utsikten över skogen lyfts av flera. En scout påpekar också att det finns få andra skogar i närheten av Vi om man inte ska behöva gå långt. Även scouterna påpekar liksom scoutledarna att det är fler än bara de som uppskattar skogen och vistas där regelbundet.

På frågan om det finns något de skulle vilja kunna göra som inte går idag svarade majoriteten nej. En scout svarade att skogen är helt perfekt som den är. Önskemål som lyfts är bänkar vid lägerbålet, ett stort vindskydd i skogen, en större lägerbålsplats samt en liten stuga som man kan promenera till och grilla vid.

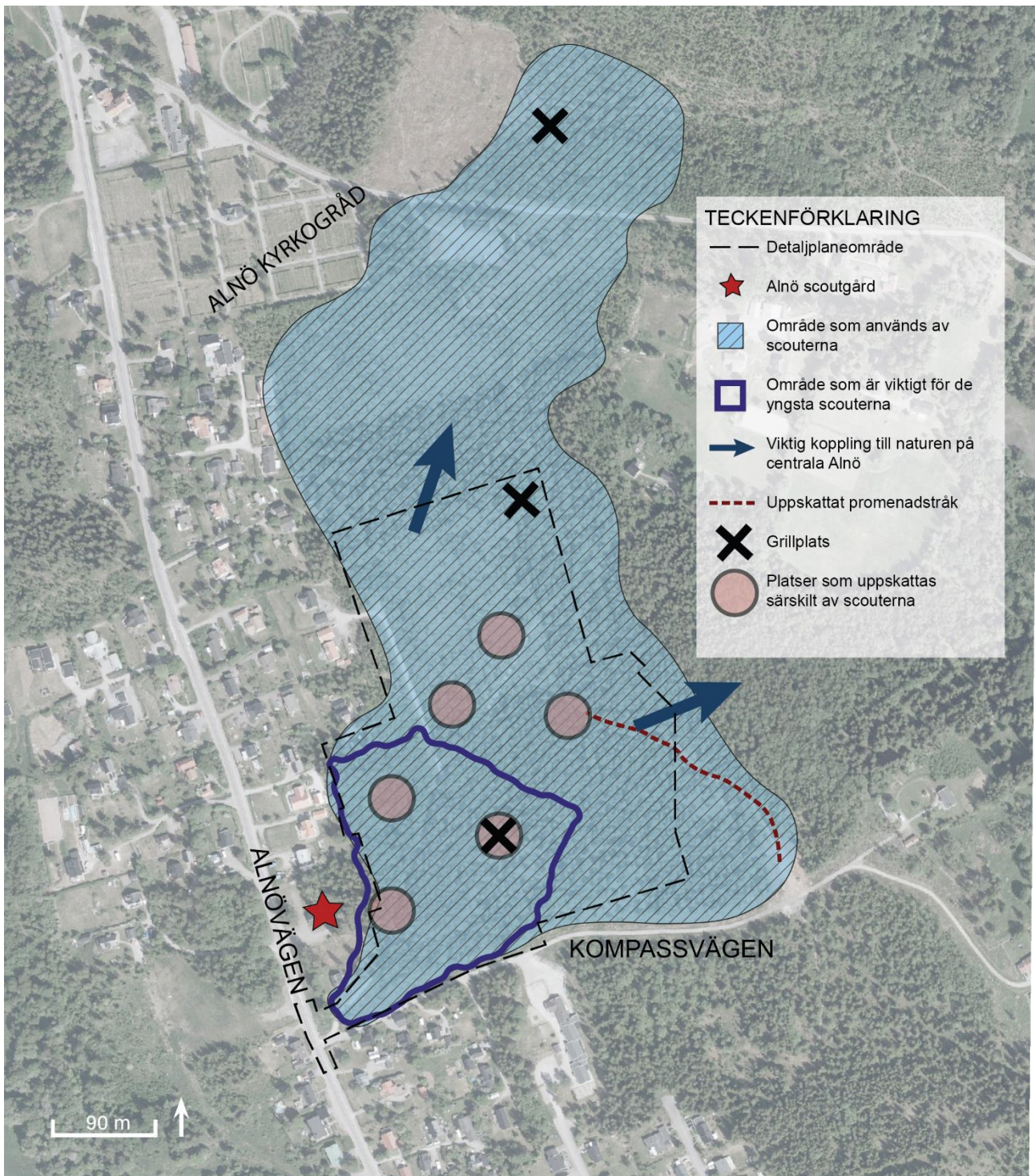


Fig. 5. Analysskarta som visar var scouterna i Alnö scoutkår brukar vistas. Samlingsplatser och platser som är särskilt uppskattade är markerade i kartan och placeringen baseras på tillhandahållna underlag från scoutkåren.

## 5 ANALYS AV PLANFÖRSLAGET

I detta avsnitt redogörs för planförslagets konsekvenser för barnen på Rönneckens förskola samt scouter som vistas på Alnö scoutgård. Analyserna ligger sedan till grund för de åtgärder som presenteras i följande avsnitt.

### 5.1 RÖNNECKENS FÖRSKOLA

Denna analys baseras på erhållet underlag från Sundsvalls kommuns Barn- och Utbildningsförvaltning (BoU) i form av en trafikutredning samt dialogen med pedagoger och barn på förskolan.

I linje med den föreslagna utformningen av det nya bostadsområdet bebyggs stora delar av skogen som Rönneckens förskola använder för lek och lärande vilket är negativt för verksamheten. Då förskolan bedriver I Ur och Skur verksamhet är vistelsen i naturen en stor del av pedagogiken. Ett flertal av platserna som barnen besöker dagligen kommer att försvinna i samband med exploateringen.

Barnen på förskolan uppskattar alla djur i området och tycker att det är spännande att leta spår och titta på rådjur. Oljud i samband med anläggning samt minskad andel naturmark kan störa många populationer i området vilket är negativt och kan påverka barnens upplevelse av området.

Ett av de främsta utflyktsmålen som barnen pekade ut är Plätten som ligger öst om planområdet. Enligt den aktuella planområdesgränsen för den nya detaljplanen bevaras en skogsridå på drygt 90 meter mellan bostadsbebyggelsen och Plätten. Detta innebär att det finns en möjlighet att Plätten inte påverkas i hög utsträckning av exploateringen och fortfarande kommer att kunna besökas av förskolan vilket är värdefullt. Även Mullegruppens kojplats ligger utanför detaljplaneområdets gräns.

För att säkerställa att tillräckligt stort utrymme finns för att barn ska ha möjlighet att utvecklas, lära och stimuleras genom lek har Boverket (2023) tagit fram riktlinjer för rekommenderad minsta friyta för detta ändamål. För en förskolegård är rekommendationen 40 kvm/barn samt en sammanhängande yta som är minst 3000 kvm. I dagsläget är andel friyta för lek och utevistelse cirka 70 kvm/barn på Rönneckens förskola och det finns också tillräckligt stora sammanhängande ytor inom tomten. Även med ett ökat antal barn på förskolan skulle tillgång till friyta vara god. När det nya bostadsområdet byggs finns det dessutom fortfarande stora ytor med tillgänglig skog för lek och aktivitet öster om förskolan.

I dialogen med pedagogerna lyfts det att ett nytt bostadsområde kan innebära att fler barnfamiljer kommer att flytta till ön och området vilket ses som positivt. Detta skulle kunna innebära en större möjlighet att en ny lekplats i förskolans närområde byggs vilket skulle gynna samtliga barn.

I dialogen med pedagogerna lyfts även funderingar kring hur en växande andel barn skulle innebära att Rönneckens förskola blir en större förskola. I och med detta finns behovet av nya och större samlingsplatser. Enligt Barn- och Utbildningsförvaltningen (BoU) finns det inga planer på att utöka verksamheten under den närmste framtiden. Skulle antal barn på ön öka och fler förskoleplatser behövas anser BoU att sannolikheten att Rönneckens förskola byggs ut är liten. Detta baseras på att utbyggnad bedöms vara svårt då förskolan är lokaliserad i äldre lokaler.

I samband med framtagande av detaljplanen har en trafikutredning gjorts i syfte att undersöka lämpligheten att utveckla ett bostadsområde i Rökland. Undersökningen resulterade i att dagens utformning fungerar även med den förväntade andelen ökad trafik. I bedömningen föreslås Kompassvägen utvecklas till en lokalgata, 5,5 meter bred med tillhörande gångbana på 2,5 meter, avvattning samt belysning. Detta skulle öka både framkomlighet, tillgänglighet och trygghet vilket är positivt för förskolans verksamhet.

Rönneckens förskola har behov av angöring från både norr och söder om huvudbyggnaden. Avlämning och hämtning sker framför allt från den södra sidan så detta bedöms inte påverkas av exploateringen. I norr går framför allt leveranser och då det främst är under morgnar och eftermiddagar som en märkbar ökning av trafik kan förväntas bedöms inte heller detta att påverkas nämnvärt. Då förskolan främst vistas i naturen på dagtid är det möjligt att de ökade flödena inte blir påtagligt märkbara.

## 5.2 ALNÖ SCOUTKÅR

Denna analys baseras på erhållet underlag från dialog med scouter och scoutledare i Alnö scoutkår.

Det nya planförslaget för bostadsområdet i del av Rökland påverkar scouterna på Alnö scoutgård i hög utsträckning. Som en scoutledare påpekade är friluftsliv varumärket utåt för verksamheten och i och med detta är skogen otroligt värdefull. Både scouter och scoutledare påpekar samtliga hur viktig naturen är och att bebyggelsen kommer att förstöra för både människor och djur som vistas i området.

Det nya planförslaget innebär att flertalet av scouternas samlingsplatser kommer att försvinna vilket är negativt. Av de medverkande scouterna har majoriteten markerat ut grillplatsen som ligger närmast scoutkåren som ett primärt utflyktsmål. Denna kommer att påverkas av den nya detaljplanen då den ligger inom områdesgränsen för det nya bostadsområdet.

Även kopplingar mellan scoutgården och övriga samlingsplatser samt uppskattade promenadstråk påverkas i hög grad då bebyggelsen kommer att utgöra en barriär. Scouterna kommer att få det svårt att ta sig vidare ut i naturen utan att behöva korsa den bebyggda miljön. Längre avstånd för att nå samlingsplatser samt begränsad tillgång till sammanhängande skog är framför allt problematiskt för de yngsta scouterna.

Scoutgrupperna promenerar ofta längre bort och ett uppskattat besöksmål är en grillplats som ligger norr om det nya planområdet. I förslaget för utformningen av bostadsområdet finns en koppling till skogsområdet på andra sidan bostadsområdet via ett planerat grönstråk med bevarad skogsmark som gör det möjligt för scouterna att ta sig dit men även i detta fall kommer bostadsområdet att behöva korsas. Ett grönt stråk bevaras i planområdets mitt och löper från väst till öst. Detta är en möjlig koppling för scouterna att ta sig vidare ut i naturen men det blir en omväg ifall de ska ta sig bort mot Alnö kyrka.

Flera av scouterna har även markerat i den bifogade kartan att skogsområdet direkt öst om scoutgården används ofta. I det nya förslaget har en skogsridå på drygt 60 meter bevarats och stråket som löper genom området görs om till gångstråk. Detta innebär att scouterna fortfarande kommer att kunna nyttja detta område vilket är särskilt värdefullt för de yngre scouterna. Att den tidigare trafikerade vägen görs om till gångväg är också positivt ur trygghetsaspekt.

I dialogen med scouterna lyfts oro kring att utsikten över skog och natur kommer att förändras till det sämre då många träd försvinner och ny belysning och mindre avskildhet kommer att störa friluftskänslan. Då bebyggelsen kommer att bestå av småhus och mycket skog bevaras är det möjligt att detta inte blir alltför påtagligt då man befinner sig på själva scoutgården. Dock är bebyggelse i planområdets västra del placerad mycket nära scoutgården vilket kan komma att påverka upplevelsen av området som helhet påtagligt.

Som positivt lyfts att det nya bostadsområdet kan innebära att fler upptäcker och börjar i scouterna. I samband med att exploateringen är det även sannolikt att förbindelserna till och från området med kollektivtrafik blir bättre vilket skulle vara gynnsamt för scouterna när de ska ta sig till scoutgården.

## 6 ÅTGÄRDER

I detta avsnitt presenteras åtgärder som föreslås vidtas för att säkerställa att barnens bästa vägs in i det fortsatta arbetet med detaljplanen för det nya bostadsområdet i Rökland. Åtgärderna som föreslås ämnar bidra till att lindra de negativa konsekvenser som detaljplanen medför. Syftet är även att uppmärksamma de möjligheter som finns för att bevara områdets karaktär samt funktion för berörda barn på Rönnbackens förskola samt Alnö scoutkår.

Barnkonsekvensanalysens (BKA) främsta syfte är att bidra till att identifiera och jämföra olika möjligheter och i linje med detta är de åtgärder som presenteras enbart förslag. Detta är alltså inte åtgärder som kommunen förbinder sig att utföra.

### 6.1 RÖNNBACKENS FÖRSKOLA

Följande åtgärder föreslås för att minska de negativa konsekvenserna och öka de positiva konsekvenserna för barnen på Rönnbackens förskola:

- Plätten och lekingslag i anslutning bör bevaras i så hög utsträckning som möjligt så att barnen på Rönnbackens förskola kan fortsätta att nyttja platsen som innan. Skogsriddån mellan bostadsområdet och Plätten är av yttersta vikt för att bevara platsens karaktär.
- Gör en noggrann inmätning av de områden som barnen uppskattar såsom stenen, mountainbikebanan, stenvallen med mera och se om de går att flytta till annan plats i skogsområdet alternativt bevara inom det nya bostadsområdet.
- Staketet mellan förskolan och Kompassvägen bör ses över så att barnen inte kan ta sig över när snö packas intill staketet.
- Då mycket av skogen som barnen besöker dagligen försvinner bör det ses över om det finns motsvarande mark i närområdet med samma möjlighet till lärande, lek och rekreation som kan ersätta denna. Förskolans personal föreslår ett område öster om förskolan som lämplig plats. Skulle detta vara en fungerande lösning skulle barnen inte behöva korsa en trafikerad väg för att ta sig ut i skogen vilket är positivt ur säkerhetssynpunkt.
- I samband med att fler barn flyttar in i området finns behovet av en lekplats i närområdet och bör utredas. En lekplats skulle även gynna förskolans verksamhet.
- När det nya bostadsområdet byggs kommer förskolan att använda förskolegården i högre utsträckning vilket gör att det finns behov av att utveckla denna med förslagsvis en ny samlingsplats samt ny eller kompletterad lekutrustning.
- För att området ska behålla sin karaktär är det viktigt att bevara så mycket befintlig skogsvegetation som möjligt samt etablera ny vegetation där det behövs.
- En utredning av hur djurpopulationer i närområdet kommer att påverkas av exploateringen bör utföras.
- För att öka trafiksäkerheten bör Kompassvägen kompletteras med en gång- och cykelväg.

## 6.2 ALNÖ SCOUTKÅR

Följande åtgärder föreslås för att minska de negativa konsekvenserna och öka de positiva konsekvenserna för scouterna i Alnö scoutkår:

- Se över om det är möjligt att bevara en grön korridor som löper från scoutgården till norra delen av Alnö för att scouterna inte ska behöva korsa bebyggelse.
- Behåll den gröna korridor som föreslås från väst till öst genom planområdet (se skiss fig. 3). Det är betydande för att stärka kopplingen mellan scoutgården och naturen öst om bostadsområdet. Även ridån mellan scoutgården och bebyggelsen i väst är ytterst värdefull.
- Se över om bebyggelsen kan placeras på ett annat sätt alternativt minska antalet tomter (till exempel två av tomterna mot Kompassvägen) i västra delen av planområdet för att ta mindre av skogsområdet som scouterna använder i anspråk. Detta skulle kunna möjliggöra att de yngre scouterna påverkas i mindre utsträckning av det nya planförslaget.
- Anlägga nya samlingsplatser som scouterna och andra som vistas i skogen kan besöka. Förslagsvis innehållande vindskydd, stuga och/eller grillplats.
- Se över om det går att bevara någon av de närmaste samlingsplatserna med hänsyn till de yngre scouterna alternativt anlägga en motsvarande plats på samma avstånd.
- För att området ska behålla sin karaktär är det viktigt att bevara så mycket befintlig skogsvegetation som möjligt samt etablera ny vegetation där det behövs.
- Gör en noggrann inmätning av platserna som scouterna vistas på för att se över om några går att bevara alternativt flytta.
- En växande befolkning i området kommer innebära ett ökat slitage på naturen. I vilken utsträckning bör utredas vidare så att skötsel och tillsyn motsvarar det ökade användandet av skogen så att platsen fortsätter att upplevas som trygg.
- Då stora delar av skogen som scouterna använder försvinner bör det ses över om det finns motsvarande mark i närområdet med samma möjlighet till friluftsliv, lärande och rekreation och underlätta för scouterna att ta sig dit via exempelvis grönkorridorer eller gångvägar.

## **7 FORTSATT ARBETE**

### **7.1 ÅTERKOPPLING**

Återkoppling till pedagoger på Rönnbackens förskola samt scoutledare på Alnö Scoutkår görs när detaljplanen skickas ut på samråd.

Information om var handlingarna finns att tillgå bör meddelas förskolan och scoutkåren för att sprida vidare till berörda.

### **7.2 GENOMFÖRANDE AV DETALJPLANEN**

Denna BKA fungerar även som en dokumentation av viktig lokalkunskap som kan vara av stort värde såväl vid beslut inom projekt som för eventuella planer för åtgärder inom närområdet.

Vid genomförande av detaljplanen, när det nya bostadsområdet byggs, ska exploatören i planeringsprocessen ta hänsyn till denna BKA.

## 8 SLUTSATS

Rönbackens förskolas verksamhet samt Alnö scoutkår påverkas i hög utsträckning av detaljplanen för det nya bostadsområdet i Rökland. Exploateringen påverkar barnen på Rönbackens förskola samt scouterna i Alnö scoutkår negativt då det är oundvikligt att flera av de platser de regelbundet besöker kommer att bebyggas. Detta innebär att verksamheterna kommer behöva hitta nya områden med likvärdig funktion.

Barn lär sig och utvecklas genom lek och vistelse i naturen förbättrar barnens balans och motoriska förmåga. För att kunna säkerställa en god och stimulerande miljö för barnen på Rönbackens förskola måste det även i framtiden finnas tillgång till lek och aktivitet på förskolegården samt i angränsande skogsområde.

Trots att följderna för barnen blir negativa bedöms miljön kring Rönbackens förskola gott och väl uppfylla Boverkets riktlinjer för att säkerställa att förskolemiljön främjar utveckling, lärande och kreativitet. Andel friyta/barn är god och då det fortfarande finns mycket naturmark i den direkta omgivningen upplevs det som att det finns möjlighet att hitta ett motsvarande område att vistas i. Trots en exploatering bedöms miljön för barnen på Rönbackens förskola vara mycket god.

För scoutverksamheten är tillgång till friluftsliv en grundpelare. För att verksamheten ska kunna fortsätta är det av yttersta vikt att det finns tillräckligt med kvalitativ natur för detta ändamål även framåt. För att skapa förutsättningar för scouter i alla åldrar behövs nya samlingsplatser i närområdet som kan ersätta de som försvinner i samband med exploateringen. Även kopplingarna till naturen på resterande del av Alnön bör ses över ytterligare.

Detaljplanen kan på längre sikt generera positiva effekter i form av säkrare trafiklösningar och en större andel barn i området. Detta kan i sin tur utgöra argument för att bygga en lekplats i närområdet samt utveckla förskolegården. En större befolkning på Alnön skulle också kunna innebära en växande scoutkår och bättre förbindelser med kollektivtrafik.

Denna BKA bedömer att hänsyn har tagits till befintliga verksamheter när förslaget för bebyggelse av det nya bostadsområdet i Rökland utformats. Majoriteten av de medverkande barnen och scouterna i dialogen uttrycker oro kring det nya bostadsområdet men detta måste vägas mot behovet av nya bostadsområden på Alnön. Föreslagna åtgärder bör övervägas i vidare steg för att säkerställa att barnens perspektiv och barnperspektivet inkluderas i så stor utsträckning som möjligt.

## VI ÄR WSP

WSP är en av världens ledande rådgivare och konsultbolag inom samhällsutveckling. Med cirka 55 000 medarbetare i över 40 länder samlar vi experter inom analys och teknik, för att framtidssäkra världen.

Tillsammans med våra kunder tar vi fram innovativa lösningar för en mänsklig, trygg och välfungerande morgondag. Vi planerar, projekterar, designar och projektleder olika uppdrag inom transport och infrastruktur, fastigheter och byggnader, hållbarhet och miljö, energi och industri samt urban utveckling. Så tar vi ansvar för framtiden.

**wsp.com**

**WSP Sverige AB**  
Smedjegatan 24  
972 31 Luleå  
Besök: Smedjegatan 24

T: +46 10-722 50 00  
Org nr: 556057-4880  
**wsp.com**

