

Undersökning av betydande miljöpåverkan

Detaljplan för småhusbebyggelse i Bergafjärden, Berga 4:91 m.fl. Njurunda, Sundsvalls kommun

Beskrivning av planförslaget

Syftet med planen är att skapa förutsättningar för småhusbebyggelse och centrumändamål i Bergafjärden, ca 4km öster (fågelvägen) om Njurundabommen. Planområdet utgörs primärt av översiktsplanens utpekade område ”småskalig bebyggelse, utvecklad” (SBS-u) samt Landsbygd (LBY). Inom SBS-u prövas förutsättningar för småskalig bebyggelse, medan LBY för landsbygd prövar förutsättningar för olika typer av markanvändningar som exempelvis bostäder och utgör en markreserv i kommunen.

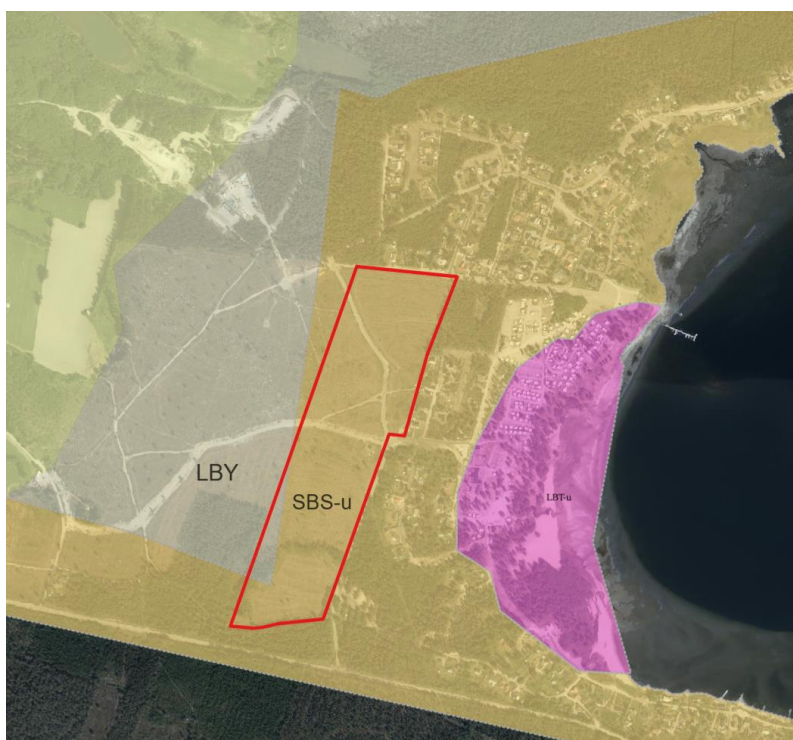


Bild visar planområdets utbredning (röda liner) över utpekade markområden för SBS-u och LBY ur kommunens översiktsplan (ÖP2040).

Undersökning av betydande miljöpåverkan

En kommun som upprättar eller ändrar en detaljplan ska undersöka om genomförandet av planen kan antas medföra betydande miljöpåverkan. Vid undersökningen enligt 6 kap. 6 § miljöbalken ska identifieringen av omständigheter som i det enskilda fallet talar för eller emot en betydande miljöpåverkan utgå ifrån de punkter som framgår av 5 § miljöbedömningsförordningen (MBF).

I enlighet med 10 § i miljöbedömningsförordningen (MBF) så ska undersökningen ta hänsyn till fler aspekter om den innefattar särskilda verksamheter eller åtgärder. Om förslaget till detaljplan innebär att planområdet tas i anspråk för att anlägga vissa verksamheter (MKB-

projekt), så ska kommunen vid bedömningen om genomförandet av planen kan antas medföra en betydande miljöpåverkan, även ta hänsyn till de kriterier som framgår i MBF 10-13 §§.

De särskilda verksamheter och åtgärder som avses (MKB-projekt) står angivna i **PBL 4 kap. 34 § andra stycket**.

Undersökning			
MKB-projekt	Ja	Nej	Kommentar
Omfattas planförslaget av något av de verksamheter eller åtgärder som anges i PBL 4 kap. 34 § andra stycket.	X		<i>Planförslaget möjliggör primärt för småhusbebyggelse (bostäder) med en mindre del centrumändamål för servicefunktioner. Utifrån planområdets omfattning och storlek så bedöms detaljplanen utgöra ett så kallat "annat stadsbyggnadsprojekt".</i>
Hushållning med mark, vatten och den fysiska miljön	Kommentar		
Går planförslaget i linje med översiktsplanen? Om nej – bidrar detaljplanen till mer positiva eller negativa miljöeffekter jämfört med översiktsplanens intentioner.	<i>Planförslaget går i linje med intentionerna i Översiktsplan 2040.</i>		
Går planförslaget i linje med andra planer eller program? Om nej – bidrar detaljplanen till mer positiva eller negativa miljöeffekter jämfört med planens eller programmets intentioner? Finns inga andra relevanta planer kan frågan lämnas obesvarad.	<i>Det finns inom planområdet två äldre byggnadsplaner som gäller tillsammans: NJU-414 och NJU-16. Ursprungsplanen NJU-16 fastställdes 1958 medan den andra byggnadsplanen NJU-414 är en ändringsplan som fastställdes 1983.</i> <i>I den nordöstra delen av fastigheten 4:91, så överlappar de gamla byggnadsplanerna 4:91 och anger där en väg som aldrig blivit byggd. Stadsbyggnadskontorets bedömning är att sträckningen av vägområdet idag inte är aktuell och att den inte uppfyller något känt behov. Den nya detaljplanen kommer att ersätta vägområdet som huvudsakligen blir till naturmark i den nya detaljplanen.</i>		
Kommer genomförande av planförslaget leda till omfattande schakt- eller fyllningsarbete?	<i>För att marken ska bli lämplig för tilltänkta ändamål så kan en mindre del schakt och fyll behövas inom planområdet.</i>		

Biologisk mångfald	Kommentar
<p>Beskriv de kända naturvärdena inom och i närheten av planområdet? Vilken påverkan kan genomförande av planförslaget ha på den biologiska mångfalden?</p>	<p><i>Framtagen naturvärdesinventering visar förekomst av tre naturvärdesobjekt och tre naturvårdsarter inom planområdet. Ett naturvärdesobjekt har klassningen "påtagligt naturvärde" och två naturvärdesobjekt med klassningen "visst naturvärde". Samtliga fynd är lokaliserade i planförslagets södra del i närhet av befintlig bäck/vattendrag och våtmark, samt ett skogsområde nära Löransvägen. Planförslaget har dels avgränsats för att inte omfatta skogsområdet med "visst naturvärde" längs Löransvägen, dels föreslås marken i planförslaget med visst- och påtagligt naturvärde längs bäcken och nära ett våtmarksområde utgöra naturmark i förslaget. Naturmarken syftar till att bevara identifierade naturvärden och säkerställa kvarvarande strandskydd.</i></p> <p><i>Ett ca 15 hektar obebyggt kalhygge tas i anspråk för bostäder och i begränsad del centrumändamål. Planförslaget föreslår dock betydande ytor naturmark som möjliggör en god balans mellan tillkommande bebyggelse och natur. Bedömningen är därför att påverkan på den biologiska mångfalden är liten.</i></p>
<p>Finns det risk för påverkan på arter som är skyddade enligt artskyddsbestämmelser i 8 kap MB och artskyddsförordningen?</p>	<p><i>Naturvärdesinventeringen har påvisat förekomst av tre fridlysta arter: revlumner och två orkidéer: Jungfru Marie nycklar samt korallrot. Samtliga fynd har hittats i planområdets södra del i närhet och kring vattendraget (bäcken). Detaljplanen har för att skydda dessa värden föreslagit att dessa områden ska utgöras av naturmark.</i></p>
<p>Vilken påverkan kan genomförandet av detaljplanen ha på skyddade områden enligt 7 kap. miljöbalken inom eller i närheten av planområdet</p>	<p><i>Sundsvalls kommun har inför detta ärende i förtid ansökt om att upphäva strandskyddet för mindre vattendrag inom och i närhet till planområdet hos Länsstyrelsen. Länsstyrelsen har tittat på kartmaterial och även gjort platsbesök, varpå myndigheten beslutat att delvis upphäva strandskyddet för en bäck inom planområdets södra del, samt våtmark som utgörs av ett utpekad naturvårdsobjekt. Länsstyrelsen bedömning är dels att en 20 meter bred fri passage ska kvarstå närmast bäcken, dels ska strandskyddet för våtmarken kvarstå med en skyddszon på 50 meter.</i></p> <p><i>Planförslaget säkerställer avståndet genom planläggning av naturmark som anpassas i omfattning med hänsyn till kvarvarande strandskydd.</i></p>

Vilken påverkan kan genomförandet av detaljplanen ha på vattenskyddsområde inom eller i närheten av planområdet?	<i>Påverkas ej</i>
Vilken påverkan kan genomförandet av detaljplanen ha på Natura 2000-område inom eller i närheten av planområdet?	<i>Påverkas ej</i>
Vilken påverkan kan genomförandet av detaljplanen ha på riksintresse för naturvård inom eller i närheten av planområdet?	<i>Påverkas ej</i>
Vilken påverkan kan genomförandet av detaljplanen ha på riksintresse för skyddade vattendrag inom eller i närheten av planområdet?	<i>Påverkas ej.</i>
Kulturmiljö	
Påverkar planförslaget värden i skyddade kulturmiljö- eller landskapsområden inom eller i närheten av planområdet?	<i>Påverkas ej.</i>
Vilken påverkan kan genomförandet av detaljplanen ha på riksintresse för kulturmiljö inom eller i närheten av planområdet?	<i>Riksintresse för kulturmiljö avseende fornlämningsmiljö, finns beläget ca 1 km sydväst om planområdet. Planområdet berörs inte av riksintresse för kulturmiljö och bedöms inte heller påverka utpekat riksintresse för fornlämningsmiljö.</i>
Påverkas landskap- eller stadsbilden av planförslaget?	<i>Planområdet består idag av ett obebyggt kalhygge. En exploatering på platsen kommer av den anledningen att förändra landskapsbilden. Befintlig bebyggelse kring och i närhet till planområdet är redan idag diversifierad från sommarstugor och äldre hus, till campingstugor och moderna hus. Utifrån planförslagets regleringar gällande kvartersmarkens omfattning, storlek på naturområden, regleringar i höjd och markavtryck, så bedöms förutsättningarna vara goda för att ny bebyggelse kan harmonisera med landskapet.</i>
Påverkas fornlämningar eller fornlämningsområden?	<i>En kulturmiljöutredning inom planområdet utfördes under 2022 som syftade till att fastställa förekomsten av okända fornminneslokaler. Förutom redan registrerade fornminneslokaler hittades inga nya. Vissa delar av området bedömdes dock kunna ha möjliga boplatsslägen knutna till områdets identifierade fornlämningslokaler.</i> <i>En arkeologisk utredning med utgrävningar utfördes därför under 2023 på begäran av Länsstyrelsen</i>

	<p><i>Förutom förekomsten av en kolbotten och vissa kolningsgropar som av arkeologerna bedömdes vara sentida övriga fornlämningar, så påträffades inga ytterligare fynd.</i></p> <p><i>Utredningen konstaterar dock att särskild hänsyn behöver tas till en tidigare registrerad fornlämningslokal som utgör ett "gravfält", beläget på en moränås som sträcker sig från öst till väst inom planområdet. Detaljplanen skyddar därför gravfältet och moränåsen genom att planlägga området som naturmark. En dialog har förts med Länsstyrelsen gällande naturmarkens omfattning och storlek över gravfältet. Utifrån dialogen så har myndigheten bedömt att planförslaget tagit god hänsyn till fornlämningsområdet/gravfältet. Länsstyrelsen har därmed inga ytterligare synpunkter i denna specifika fråga.</i></p>
<p>Klimat</p>	
<p>Vilken klimatpåverkan är det troligt att genomförandet av planförslaget kommer att ha?</p>	<p><i>Ett genomförande av planförslaget bedöms kunna medföra en viss negativ påverkan på klimatet. Vid ett genomförande av planen så kommer andelen hårdgjorda ytor att öka och även till viss del trafiken i området eftersom den lokala servicen är begränsad. Planområdet består dock idag huvudsakligen av ett obebyggt kalhygge och planförslaget föreslår förhållandevis stora ytor naturmark som på sikt kan komma att balansera upp utebliven kolsänka i viss mån.</i></p>
<p>Vilken betydelse har platsen ur klimatsynpunkt? Föreligger det särskild risk för exempelvis översvämning, erosion eller värmeböljor?</p>	<p><i>En dagvattenutredning har tagits fram för planområdet och utredningen konstaterar dels att risk för erosion inte bedöms finnas, dels att ingen uppenbar översvänningsproblematik bedöms föreligga inom planområdet. Planområdet föreslår förhållandevis stora ytor naturmark och andelen hårdgjorda ytor bedöms inte öka till den grad att det skulle utgöra problem med värmeöar etc.</i></p>
<p>Människors hälsa</p>	
<p>Påverkar genomförande av planförslaget förutsättningarna för friluftsliv inom eller i närheten av planområdet?</p>	<p><i>Detaljplanen är belägen inom en plats som i kommunens grönytestrategiska underlag är utpekad som kärnområde för rekreation, med mycket högt värde. Ett genomförande av planförslaget kommer till viss del medföra att rekreationsområdet minskar något.</i></p>

	<p><i>Området har dock efter framtagandet av grönytestrategin avverkats och utgörs idag huvudsakligen av ett kalhygge. En stor del av områdets rekreationella värden bedöms därför ha försvunnit. Planförslaget föreslår relativt stora ytor naturmark, samtidigt som två öst/västliga stigar som identifierats som viktiga inom området, bevaras som naturpassager i detaljplanen. Passager som friluftslivet, boende, och allmänheten fortsatt kan använda. Planområdet har till förmån för naturvärden avgränsats i den södra delen närmast Löransvägen, vilket medför att en tredje stig som ofta används av hästar även bevaras. Sammantaget så kommer en viss påverkan att ske men att påverkan begränsas genom att platsen idag utgörs av ett kalhygge och naturvärden redan försvunnit, samt ovan nämnda åtgärder.</i></p>
<p>Vilken påverkan kan genomförandet av detaljplanen ha på riksintresse för friluftsliv inom eller i närheten av planområdet?</p>	<p><i>Inom eller i närheten av planområdet finns inget utpekad riksintresse för friluftsliv. Däremot så har kommunen i sin grönytestrategi, pekat ut området som ett kärnområde för rekreation. (Läs ovan).</i></p>
<p>Kommer planförslaget att påverka strukturer och miljöer som är extra värdefulla för att bidra positivt till människors hälsa, exempelvis grönska för temperaturreglering i täta stadsmiljöer, närhet till rekreation, gång- och cykelvägar?</p>	<p><i>Utifrån framtagen naturvärdesinventering så införs naturmark i planområdet södra delar, kring (bäcken) och nära Löransvägen för att bevara konstaterade naturvärden och värna kvarstående strandskydd. Generellt så föreslås relativt stora ytor naturmark inom planområdet som kan utgöra rekreationella värden för boende och friluftslivet i framtiden. Två väst/östliga stigar som identifierats som viktiga för både allmänheten och friluftslivet bevaras inom planområdet genom att föreslås bli naturpassager (läs också ovan).</i></p> <p><i>Löransvägen saknar idag en gång- och cykelväg. Under planprocessen så kommer planförslaget att undersöka en alternativ gång- och cykelanslutning för planområdet västerut mot Njurundabommen. Ett ställningstagande kring om detta är möjligt eller inte kommer att tas innan planen går till ett antagande.</i></p>
<p>Finns det delar av befolkningen som i högre grad har ohälsa eller kan förväntas bli extra utsatta till följd av planförslaget?</p>	<p><i>Planförslaget möjliggör för småhusbebyggelse i form av villor, radhus, parhus och kedjehus samt centrumändamål för servicefunktioner i Bergaffjärden. Med anledning av att platsen har begränsad service och begränsad kollektivtrafik, så skulle detta kunna ge en viss negativ påverkan. Detta bedöms dock vägas upp av områdets naturnära läge tillsammans med närheten till havet.</i></p> <p><i>Sammantaget så bedöms planförslaget inte leda till en ökad ohälsa.</i></p>

<p>Finns det risk för markföroreningar inom planområdet?</p>	<p><i>En markteknisk undersökning (MUR) har tagits fram för planområdet. Utförda jordanalyser med avseende på föroreningar visar inte några förhöjda halter av föroreningsämnen inom området. Utifrån utredningen så är stadsbyggnadskontorets bedömning att det inte föreligger risk för markföroreningar i området.</i></p>
<p>Finns det risk för höga bullernivåer inom planområdet?</p>	<p><i>Planområdet har inte någon större bullerkälla i sin närhet. Den närmaste bullerkällan är Löransvägen (väg 560). En mellan 40-90m bred skogsridå ligger belägen ut mot Löransvägen, från väggkant utan hänsyn till skogen så är avståndet till närmast byggbara mark ca 80m. Planförslaget kan innebära en något ökad bullernivå från fordon i och med ökad aktivitet i området, men bedöms inte utgöra nämnvärda risker för höga bullernivåer inom eller utanför planområdet.</i></p>
<p>Påverkas planområdet av risker från transportleder för farligt gods, drivmedelstationer eller andra farliga verksamheter?</p>	<p><i>Påverkas ej.</i></p>
<p>Finns det risk för översvämning inom planområdet? Påverkas översvämningsrisken negativt utanför planområdet till följd av detaljplanens genomförande?</p>	<p><i>Marken inom och runt planområdet domineras av finsand och grovsand med goda infiltrationsmöjligheter. Framtagen dagvattenutredning visar att ingen översvämningsproblematik föreligger inom planområdet. Andelen hårdgjorda ytor ökar något vid ett genomförande av planen, men eftersom merparten av den omgivande marken utgörs av natur och skog bedöms sannolikheten låg för att översvämningsrisken ska påverkas negativt utanför planområdet.</i></p>
<p>Finns det risk för ras, skred eller erosion inom planområdet? Påverkas geotekniska förhållanden utanför planområdet negativt till följd av detaljplanens genomförande?</p>	<p><i>En geoteknisk utredning har tagits fram under våren 2024 och resultatet visar att marken inom undersökt område huvudsakligen består av finsand och grovsand med låg till medelhög relativ fasthet. I de södra delarna av området så underlagras sanden av kohesionsjord i form av lera med varierande mängd silt. Utredningen bedömer området som lämpligt för planerade ändamål och grundläggning bedöms kunna ske genom platta på mark ovan packad fyllning.</i></p> <p><i>Utredaren konstaterar också att lutningar generellt ligger under 10° för de fåtal slänter som finns, vilket också med god marginal är under de lutningar som för siltiga slänter på 18,4° respektive för sandslänter 26,5°, skulle kunna orsaka spontana skred. Utredningen bedömer därför att det inte föreligger stabilitetsproblem i området.</i></p>

<p>Finns det andra risker som påverkar människors hälsa inom planområdet?</p>	<p><i>Inga kända risker finns inom planområdet som skulle kunna påverka människors hälsa negativt.</i></p>
<p>Miljökvalitetsnormer</p>	
<p>Kan detaljplanen påverka förutsättningarna för att uppnå miljökvalitetsnormerna för utomhusluft</p>	<p><i>Ett genomförande av planförslaget möjliggör småhusbebyggelse för bostäder och i mindre omfattning centrumändamål som medger servicefunktioner. Det kan leda till fler fordonsrörelser inom området som belastar anslutande trafiknät. Samtidigt etableras bostäder och service i nära anslutning till befintlig infrastruktur. Detaljplanen är också lokaliserad i ett naturnära område med omgivande skog som kvarstår även efter ett genomförande av planen. Landskapet är öppet, vilket minskar risken för instängningseffekter från tex avgaser från fordon. Utöver detta så föreslår planförslaget betydande ytor naturmark inom området. Sammantaget så bedöms förutsättningarna för att uppnå miljökvalitetsnormer för luft som mycket goda.</i></p>
<p>Kan detaljplanen påverka förutsättningarna för att uppnå miljökvalitetsnormerna för ytvatten (sjöar, vattendrag och kustvatten) eller grundvatten?</p>	<p><i>Planområdet berör två recipienter där den primära recipienten är "Grundvattenmagasinet: Kråksta – Bergafjärden" och den andra är "Ytvatten: Juniskär – Bergafjärden".</i></p> <p><i>Möjlig påverkan på vattenförekomsterna bedöms huvudsakligen bestå av en något högre andel hårdgjord yta och fler fordon. Framtagen dagvattenutredning konstaterar dock att föroreningsbelastningen från tillkommande bebyggelse bedöms vara liten och att markens goda infiltrerade egenskaper möjliggör lokalt omhändertagande, samt rening av dagvatten.</i></p> <p><i>Gällande Grundvattenmagasinet: Kråksta – Bergafjärden som skulle kunna utgöra en reservvattentäkt, så har MittSverige Vatten & Avfall som är VA huvudman fått tagit del av dagvattenutredningen. Vattenbolaget har utifrån egna utredningar och framtagen dagvattenutredning konstaterat att infiltration från tillkommande bebyggelse inte bedöms medföra någon föroreningsproblematik för grundvattenrecipienten.</i></p> <p><i>I övrigt så är det möjligt att ansluta planområdet till kommunens pågående utbyggnation av vatten- och</i></p>

	<p><i>avlopp i området, där en dialog som berör detta förts med MittSverige Vatten & Avfall.</i></p> <p><i>Sammantaget så är bedömningen att planförslaget inte negativt påverkar möjligheten att uppnå fastställda miljökvalitetsnormer för vatten.</i></p>
Kan detaljplanen påverka förutsättningarna för att uppnå miljökvalitetsnormerna för buller	<i>Nej, planen bedöms ej påverka förutsättningarna för att uppnå miljökvalitetsnormer för buller.</i>
Kan detaljplanen påverka förutsättningarna för att uppnå miljökvalitetsnormerna för fisk- och musselvatten?	<i>Påverkas ej.</i>
Detaljplanens miljöeffekter	
Vilka är de sannolika miljöeffekterna av den mark- och vattenanvändning som föreslås i detaljplanen?	<p><i>Planförslaget innebär att ett ca 15 hektar stort område som idag består av ett obebyggt kalhygge ersätts av småhusbebyggelse för bostäder och i mindre omfattning servicefunktioner i Bergaffjärden. Detta leder till att naturmark försvinner inom ett större område. Genomförda inventeringar visar på förekomst av naturvärden men som i planförslaget föreslås utgöra naturmark.</i></p> <p><i>I samband med att kalhygget försvinner förväntas också andelen hårdgjorda ytor öka tillsammans med en något högre trafikallstring till området, vilket kan leda till en påverkan av miljön. Detaljplanen är dock belägen inom ett naturnära område med närhet till skog som kvarstår, samtidigt som planförslaget föreslår förhållandevis stora ytor naturmark inom planområdet.</i></p> <p><i>Viss utfyllnad och schaktning kan behövas för att möjliggöra för ny småhusbebyggelse. Med anledning av att grundvattennivån ligger ytligt så föreslås en planbestämmelse inom hela planområdet som säkerställer att källare inte får finnas. Detta bedöms kunna begränsa eventuell påverkan på grundvattennivån.</i></p> <p><i>Eftersom planområdet idag utgör ett obebyggt kalhygge så kommer landskapsbilden att påverkas. Föreslagna regleringar gällande omfattning och höjd tillsammans med naturområden och bevarade passager, bedöms sammantaget medföra att tillkommande bebyggelse kan harmonisera med landskapet och upplevas som luftigt.</i></p>

	<p><i>I övrigt bedöms föreslagna markanvändningar kunna leda till något ökade trafikrörelser i området. Bullernivåerna bedöms dock endast bli marginellt högre än idag och bedöms inte heller påverka vare sig tillkommande eller befintlig bebyggelse i någon större omfattning.</i></p>
<p>Går de sannolika negativa miljöeffekterna att avhjälpa? Till vilken omfattning?</p>	<p><i>Planområdet består idag i huvudsak av ett obebyggt kalhygge. De naturvärden som i naturvärdesinventeringen identifierats i områdets södra delar längs ett vattendrag samt mot Löransvägen, skyddas och värnas i detaljplanen genom att föreslås utgöra naturmark. Två befintliga stigar i väst/östlig riktning som sträcker sig genom planområdet och som identifierats som viktiga för friluftslivet säkerställs genom naturpassager. I övrigt består planområdet av betydande ytor naturmark som bedöms kunna utgöra rekreationella värden för framtida boende och allmänheten.</i></p> <p><i>Sammantaget så bedöms de negativa miljöeffekterna begränsas utifrån ovan beskrivna åtgärder.</i></p>
<p>Kumulativa effekter</p> <p>Kumulativa effekter kan beskrivas som effekter som samverkar på olika sätt. Innebär mängden av effekter med viss påverkan sammantaget att de uppgår till en betydande miljöpåverkan? Exempelvis sammantagen påverkan med avseende på buller, ljusförorening, dagvattenhantering, luftkvalitet.</p>	<p><i>Det bedöms varken finnas enskilda eller samverkande faktorer som är av den omfattningen, att det sammantaget skulle utgöra betydande miljöpåverkan.</i></p>
<p>Vilket geografiskt område kan påverkas av de sannolika direkta eller indirekta miljöeffekterna? Vilken betydelse och sårbarhet har det område utanför planområdet som påverkas?</p>	<p><i>Området pekats ut som ett kärnområde för rekreation med mycket högt värde. Rekreationsområde kommer oundvikligen att minska med anledning av ett genomförande av planförslaget. Marken för det aktuella planområdet har dock avverkats och utgör numera ett kalhygge. Natur- och rekreationella värden inom området bedöms därmed redan ha försvunnit. Platsen ligger emellertid naturnära med omgivande växtlighet, träd och skog och en stor del av rekreationsområdets omfattning kommer att kvarstå. Viktiga kopplingar bevaras i planförslaget samtidigt som betydande ytor naturmark också säkerställs i planförslaget.</i></p>

	<i>Detaljplanen bedöms i övrigt inte innebära någon större negativ påverkan för omgivningen utanför planområdet.</i>
--	----------------------------------------------------------------------------------------------------------------------

Samlad bedömning

Planförslaget innebär att ett ca 15 hektar stort område som idag är ett obebyggt kalhygge ersätts av småhusbebyggelse tillsammans med en mindre del servicefunktioner. Genomförd naturvärdesinventering för planområdet pekar mot naturvärden som är lokaliserade i den södra delen av planförslaget och föreslås därför utgöra naturmark. En identifierad fornlämning (gravfält) skyddas också i planen genom att bli naturmark. Två stigar som identifierats som viktiga för friluftslivet och allmänhetens möjlighet att röra sig i väst/östlig riktning bevaras som naturpassager. Det saknas idag en gång- och cykelväg längs Löransvägen (väg 560) mot Njurundabommen. En alternativ gång- och cykelkoppling från planområdet västerut mot Bergavägen, kommer att undersökas under planprocessen. Kopplingen mot Bergavägen bedöms kunna gagna stora delar av den befintliga bebyggelsen norr om Löransvägen för människor som vill ta sig vidare mot Njurundabommen, särskilt under sommarmånaderna när befolkningen ökar kring campingen och i fritidshusen runt om Bergafjärden.

Sammanfattningsvis så är stadsbyggnadskontorets bedömning att undersökningen visar på att planförslaget inte utgör en risk för betydande miljöpåverkan och att en strategisk miljöbedömning inte behöver tas fram.

Rekommendationer för fortsatt arbete:

Frågor om gällande dagvatten, naturvärden, buller etc. som kan komma att påverkas av planförslaget, bedöms kunna hanteras inom den ordinarie planprocessen.

Handläggare

Undersökning upprättad: 2024-11-28

Handläggare: Stefan Olsson